

ACET

ANALYTICAL CENTER
OF EXCELLENCE
ON TRAFFICKING



การลักลอบค้าสัตว์ป่าในภูมิภาค
เอเชียตะวันออกเฉียงใต้

วิวัฒนาการ, วิธีการค้า
และวิธีการหยุดยั้ง

รายงานฉบับนี้มอบเป็นข้อมูลให้แก่บุคคลทั่วไป เจ้าหน้าที่ราชการ หน่วยงานด้านการศึกษา และหน่วยงานที่ไม่แสวงหาผลกำไรให้สามารถนำไปใช้โดยไม่คิดค่าใช้จ่ายภายใต้เงื่อนไขการรับรองแหล่งที่มา ห้ามแก้ไขเปลี่ยนแปลงเนื้อหาของรายงานก่อนทำการเผยแพร่ไม่ว่าทางใดก็ตาม

รายละเอียดเพิ่มเติมกรุณาติดต่อ steve@acet-recovery.com

ลิขสิทธิ์: ศูนย์ความเป็นเลิศด้านการวิเคราะห์อาชญากรรมการค้าสัตว์ป่า (ACET), 2019

บทสรุปสำหรับผู้บริหาร	3
ความท้าทาย	3
โอกาส	4
วิวัฒนาการของการลักลอบค้าสัตว์ป่าในภูมิภาคเอเชียตะวันออกเฉียงใต้และประเทศจีน	5
แนวโน้มของธุรกิจค้าสัตว์ป่าในภูมิภาคเอเชียตะวันออกเฉียงใต้และประเทศจีน: อดีต ปัจจุบัน และอนาคต	5
สัญญาณการลักลอบล่าสัตว์ที่เพิ่มขึ้นอย่างมากในประเทศจีนช่วงปี 1980	5
การเติบโตด้านการจัดหาสัตว์ป่า	6
ความสัมพันธ์กับประเทศเกาหลีเหนือ	6
ประเทศจีนเพิ่มการจัดซื้อทางตรง	7
การบังคับใช้กฎหมายที่กระทบต่อการค้าสัตว์ป่า	7
เวียดนามกับบทบาทผู้รับสัญญาเช่าจากบริษัทจีน	7
ประเทศไทยในฐานะศูนย์กลางระหว่างประเทศ	8
ประเทศลาว: สวรรค์และโกดังของผู้ค้า	10
การปรับตัวของผู้ค้าให้เข้ากับการบังคับใช้กฎหมายของไทยที่เข้มข้นขึ้น	10
กฎหมายเข้มแข็งขึ้น ผู้ค้าลดจำนวนลง: ผู้ค้าชาวเอเชียมองหาแหล่งใหม่ที่แอฟริกา	11
ความสัมพันธ์ของนายหน้าชาวแอฟริกันและชาวเอเชีย	13
ปี 2010 – ปัจจุบัน: การชะงักงันและการย้ายที่	13
วิวัฒนาการการขนรับการค้าสัตว์ป่า	15
เครือข่ายการต่อต้านการค้าสัตว์ป่า	15
เครือข่ายการป้องกันและปราบปรามการค้าสัตว์ป่าและพืชป่าที่ผิดกฎหมายในภูมิภาคอาเซียน (ASEAN-WEN) กับหน่วยการปราบปรามเฉพาะกิจ	16
การเสริมสร้างศักยภาพกับเครือข่ายการป้องกันและปราบปรามการค้าสัตว์ป่าและพืชป่าที่ผิดกฎหมายในภูมิภาคอาเซียน (ASEAN-WEN)	17
ปฏิบัติการคอบร้า 1	19
ปฏิบัติการคอบร้า 3	19
ผลโดยรวมของต่อต้านการค้าสัตว์ป่า – CWT (2006–2016)	19
อาเซียนหลังปี 2020 – ทิศทางในความพยายามหยุดยั้งการค้าสัตว์ป่าจะเป็นไปในทางใด?	21
สถานะการณ์ปัจจุบันของการค้าสัตว์ป่าที่ผิดกฎหมาย	21
ทำไมกระบวนการค้าสัตว์ป่าที่ผิดกฎหมายยังดำเนินไปอย่างต่อเนื่อง	21
ประเทศสำคัญที่อยู่ในกระบวนการของแอฟริกัน-อาเซียน	21
หน่วยงานหลักต่าง ๆ ในประเทศที่มีบทบาทสำคัญ	22
ระบบเครือข่ายเป็นสิ่งสำคัญ	22
แผนและกลไกที่ดีที่สุดเพื่อความยั่งยืนและพัฒนาเครือข่ายต่อต้านการค้าสัตว์ป่า (CWT)	22
ข้อเสนอแนะเชิงกลยุทธ์	25
แนวทางเชิงกลยุทธ์	25
บทสรุป	33

รายการคำย่อที่ปรากฏในรายงานฉบับนี้

ACB	ศูนย์อาเซียนว่าด้วยความหลากหลายทางชีวภาพ (ASEAN Centre for Biodiversity)	NGO	องค์กรพัฒนาเอกชน (Non-Governmental Organization)
ACET	ศูนย์ความเป็นเลิศด้านการวิเคราะห์อาชญากรรมการค้าสัตว์ป่า (Analytic Centre of Excellence on Trafficking)	OSINT	การค้นหาและวิเคราะห์ข้อมูลจากแหล่งข้อมูลเปิดทั่วไปที่สามารถเข้าถึงได้ (Open-Source Intelligence)
AEG	กลุ่มผู้เชี่ยวชาญอาเซียนด้านอนุสัญญาว่าด้วยการค้าระหว่างประเทศซึ่งชนิดพันธุ์สัตว์ป่าและพืชป่า (ASEAN Expert Group on CITES)	PCU	ศูนย์ประสานงานเครือข่ายการป้องกันและปราบปรามการค้าสัตว์ป่าและพืชป่าที่ผิดกฎหมายในภูมิภาคอาเซียน (Program Coordination Unit)
AML	หน่วยงานป้องกันการฟอกเงิน (Anti-Money Laundering)	PR	ประชาสัมพันธ์ (Public Relations)
AMLO	สำนักงานป้องกันและปราบปรามการฟอกเงิน (Thailand Anti-Money Laundering Office)	PROTECT	การฝึกอบรมหลักสูตรอนุรักษ์และการบังคับใช้กฎหมายในพื้นที่คุ้มครอง (Protected-area Operational & Tactical Enforcement Conservation Training)
ASEAN	สมาคมประชาชาติแห่งเอเชียตะวันออกเฉียงใต้ (Association of Southeast Asian Nations)	R&D	งานวิจัยและพัฒนา (Research and Development)
CCTV	โทรทัศน์วงจรปิด (Closed-Circuit Television)	RIACM	การประชุมการสืบสวนและวิเคราะห์คดีระดับภูมิภาค (Regional Investigative and Analytical Case Meeting)
CITES	อนุสัญญาว่าด้วยการค้าระหว่างประเทศซึ่งชนิดสัตว์ป่าและพืชป่าที่ใกล้สูญพันธุ์ (Convention on International Trade in Endangered Species of Wild Flora and Fauna)	SAP	แผนปฏิบัติการเชิงยุทธศาสตร์ (Strategic Action Plan)
CTOC	การป้องกันอาชญากรรมข้ามชาติ (Counter Transnational Organized Crime)	SE	ตะวันออกเฉียงใต้ (South East)
CWT	การป้องกันการลักลอบค้าสัตว์ป่า (Counter Wildlife Trafficking)	SFA	สำนักงานการป่าไม้แห่งชาติจีน (China's State Forestry Administration)
DEA	สำนักงานปราบปรามยาเสพติดสหรัฐฯ (US Drugs Enforcement Administration)	SIG	คณะทำงานสืบสวนพิเศษ (Special Investigation Group)
DETECT	การอบรมการสืบสวนอาชญากรรมสิ่งแวดล้อม (Detection of Environmental Crime Training)	UNODC	สำนักงานว่าด้วยยาเสพติดและอาชญากรรมแห่งสหประชาชาติ (United National Office on Drugs and Crime)
DNP	กรมอุทยานแห่งชาติ สัตว์ป่า และพันธุ์พืช (Thailand Department of National Parks)	USAID	องค์กรเพื่อการพัฒนาระหว่างประเทศของสหรัฐอเมริกา (US Agency for International Development)
ENV	องค์กรการศึกษาเพื่อธรรมชาติ - เวียดนาม (Education for Nature - Vietnam)	USFWS	สำนักงานป้องกันและปราบปรามการค้าสัตว์น้ำและสัตว์ป่าของสหรัฐอเมริกา (United States Fish and Wildlife Service)
FIU	หน่วยสืบสวนทางการเงิน (Financial Investigations Unit)	WCO	องค์การศุลกากรโลก (World Customs Organization)
ID	การจำแนกชนิด (Identification)	WCS	สมาคมอนุรักษ์สัตว์ป่า (Wildlife Conservation Society)
IDEC	การประชุมเรื่องกฎหมายยาเสพติดระหว่างประเทศ (International Drug Enforcement Conference)	WEN	เครือข่ายการป้องกันและปราบปรามการค้าสัตว์ป่าและพืชป่าที่ผิดกฎหมาย (Wildlife Enforcement Network)
JJ	ตลาดนัดสวนจตุจักร (Jatujak (Chatuchak) Weekend Market)	WIRE	ประชุมการบังคับใช้กฎหมายว่าด้วยอาชญากรรมสัตว์ป่าระหว่างภูมิภาค (Wildlife Inter-Regional Enforcement Meeting)
LATF	หน่วยเฉพาะกิจตามข้อตกลงลูซาก้า (Lusaka Agreement Taskforce)	XTC	บริษัทไซสว่างการค้า (Xaysavang Trading Company)
ML	การเรียนรู้ของเครื่อง (Machine Learning)		
MPS	กระทรวงพัฒนาสังคม และความมั่นคงของมนุษย์ (Ministry of Public Security)		

บทสรุปสำหรับผู้บริหาร

ภูมิภาคอาเซียนกำลังเผชิญหน้ากับภัยคุกคามอันร้ายแรงต่อประชากรและสิ่งแวดล้อม

การลักลอบค้าสัตว์ป่าที่ผิดกฎหมายมีมูลค่าสูงถึงหลายพันล้านเหรียญสหรัฐต่อปีทำลายธรรมชาติและทำร้ายสังคม อีกทั้งยังส่งเสริมการทุจริต และบ่อนทำลายธรรมาภิบาลตลอดจนห่วงโซ่อาหาร นอกจากนี้ยังทำให้ความมั่นคงของชุมชนที่ได้รับผลกระทบมีความอ่อนแอลง ปัญหาความต้องการเพิ่มมากขึ้นของผลิตภัณฑ์สัตว์ป่าจากภายในภูมิภาคเองและจากประเทศเพื่อนบ้านอย่างประเทศจีนนั้นได้รับการแก้ไขไม่เพียงพอจากหน่วยงานภาคความยุติธรรมทางอาญาที่เริ่มต้น การริเริ่มกำหนดมาตรการโต้ตอบแบบองค์รวมตลอดทั่วทั้งภูมิภาคจึงมีความจำเป็นอย่างยิ่ง

ปัจจุบัน การบังคับใช้กฎหมายต่ออาชญากรรมสัตว์ป่าในเอเชียตะวันออกเฉียงใต้มักจะออกมาในรูปของการยึดของกลางโดยไม่มี การจับกุมผู้ต้องสงสัยหรือผู้กระทำผิด มีการตัดสินว่ากระทำผิดน้อยมาก อีกทั้งบทลงโทษก็ต่ำ หรือไม่ก็ไม่มีบทลงโทษเลย สรุปก็คือ การลักลอบกระทำผิดกฎหมายในภูมิภาคอาเซียนยังคงมีจำนวนมากว่าการต่อต้านการลักลอบกระทำผิด

ประเทศในกลุ่มอาเซียนสามารถแก้ไขสภาพการณ์ที่เป็นอยู่ได้ด้วยการตั้งเป้าหมายหลัก: ก็คือการเสริมสร้างความเข้มแข็งและแข็งแกร่ง พร้อมทั้งเผยแพร่สิ่งจูงใจต่าง ๆ ให้แก่หน่วยงานต่อต้านการลักลอบค้าสัตว์ป่าผิดกฎหมายทุกหน่วยงาน

เป้าหมายเหล่านี้สามารถทำให้สำเร็จได้หากได้ใช้วิธีการใหม่ ๆ อย่างเต็มที่ ขั้นตอนที่สำคัญก็คือการเลิกรับสินบน ให้หน่วยงานป้องกันและปราบปรามการฟอกเงินมาร่วมปฏิบัติการกิจกรรมกับตำรวจ กรมศุลกากร องค์กรไซเบอร์ และกลุ่มอัยการในการต่อต้านและปราบปรามการค้าสัตว์ป่าที่ผิดกฎหมาย หน่วยงานเหล่านี้มีความสำคัญต่อผลสำเร็จเป็นอย่างยิ่ง เนื่องจากผู้ลักลอบค้าสัตว์ป่ามักจะกระทำความผิดเกี่ยวกับการฟอกเงิน เสนอให้สินบน และหลบเลี่ยงภาษีควบคู่ไปด้วย อยู่เสมอ หน่วยงานชุดใหม่นี้มีอำนาจในการยึดทรัพย์สินของผู้กระทำความผิด สั่งปิดกิจการ เปลี่ยนแปลงค่าปรับให้เป็นเงินรางวัล และแบ่งเงินรางวัลให้กับหน่วยงานพันธมิตรและภาคประชาสังคมได้จำนวนสูงกว่าของหน่วยงานบังคับใช้กฎหมาย



องค์กรต่อต้านอาชญากรรมข้ามชาติสุชาภา ประเทศเม็กซิโก (กุมภาพันธ์ 2018) “การบังคับใช้กฎหมายระหว่างประเทศที่ครอบคลุมเครือข่ายของเส้นทางการค้าที่ใช้สำหรับการลักลอบค้าสัตว์ป่าใกล้สูญพันธุ์ยังคงมีความสำคัญสูงสุด” (ภาพถ่ายโดย ฟรีแลนด)

ชุดดั้งเดิม

เพื่อให้เข้าใจว่าเหตุใดเราจึงเสนอให้เพิ่มหน่วยงานภาครัฐเข้าไปในกลุ่มปฏิบัติการ เนื่องจากเราจำเป็นต้องสืบหาร่องรอยของการค้าสัตว์ป่าและมาตรการตอบโต้ตั้งแต่แรกเริ่ม เพื่อจะตอบคำถามเหล่านี้ให้ได้ ก) วิกฤตการณ์ของการลักลอบค้าสัตว์ป่าเริ่มขึ้นมาได้อย่างไร ข) มีปัญหาใดบ้างที่ได้มีความพยายามในการแก้ไขไปแล้ว รายงานฉบับนี้นอกจากจะรวบรวมรายละเอียดพัฒนาการและเส้นทางการลักลอบและปราบปรามการค้าสัตว์ป่าที่ผิดกฎหมายในภูมิภาคเอเชียตะวันออกเฉียงใต้เข้าไว้ด้วยกันแล้ว ขณะเดียวกันก็ได้วิเคราะห์สิ่งที่ทำแล้วได้ผล ไม่ได้ผล และแนวทางที่ภูมิภาคนี้จะดำเนินการต่อไปได้ ผลการวิจัยชี้ให้เห็นถึงความท้าทาย โอกาส และเส้นทางจากนี้ไป

ความท้าทาย

- การทุจริตตามระบบ เจ้าหน้าที่รัฐและเอกชนร่วมมือกันอำนวยความสะดวกให้กับการซื้อขาย
- การขาดแรงจูงใจในการปราบปรามการลักลอบค้าสัตว์ป่า อาชญากรรมสัตว์ป่าถูกยึดทรัพย์สิน ขณะที่เจ้า

หน้าที่บังคับใช้กฎหมายได้รางวัลตอบแทนเพียงเล็กน้อย

- การไม่รู้ตัวบทกฎหมาย เจ้าหน้าที่ไม่สามารถเข้าถึงกฎหมายที่เกี่ยวกับการปราบปรามการลักลอบค้าสัตว์ป่าได้ทั้งหมด
- การมีทักษะและเทคโนโลยีที่จำกัด อาชญากรรมสัตว์ป่าจำนวนมากเกิดขึ้นทางออนไลน์หรือทางโทรศัพท์ แต่กลับมีผู้บังคับใช้กฎหมายที่มีความรู้ความเชี่ยวชาญทางด้านดิจิทัลจำนวนเพียงเล็กน้อยเท่านั้น ซึ่งในจำนวนนั้นก็อาจไม่มีทักษะด้านการสืบสวนด้วยซ้ำ
- การขาดซึ่งการแบ่งปันข้อมูล ผู้ครอบครองข้อมูลไม่แบ่งปันข้อมูลเชิงลึก เนื่องจากกลัวข้อมูลรั่วไหล ไม่ก็กลัวเสียเครดิต
- ตำรวจยังคงเป็นแค่หน่วยงานรอง หน่วยงานไซเตสยังคงเป็นหน่วยงานหลักขององค์กรความร่วมมือในการปราบปรามการลักลอบค้าสัตว์ป่า ซึ่งมีอำนาจในการบังคับใช้กฎหมายเพียงบางส่วนเท่านั้น
- หน่วยงานไซเตส เป็นหน่วยงานหลักขององค์กรความร่วมมือในการปราบปรามการลักลอบค้าสัตว์ป่า ตำรวจยังคงเป็นแค่หน่วยงานรอง ซึ่งมีอำนาจในการบังคับใช้กฎหมาย

โอกาส

- ประเทศจีนเป็นตัวขับเคลื่อนที่สำคัญของการลักลอบค้าสัตว์ผ่านภูมิภาคเอเชียตะวันออกเฉียงใต้ ซึ่งขณะนี้ศุลกากรจีนกำลังร่วมมือกับหน่วยงานต่างประเทศและองค์กรภาคประชาสังคมต่าง ๆ เพื่อร่วมกันปราบปรามการลักลอบค้าสัตว์ป่า
- การลักลอบค้าสัตว์ป่าได้รับการสนับสนุนทางการเงินจากแหล่งกระแสเงินหมุนเวียนและการทุจริต ธนาคารหลาย ๆ แห่งในอาเซียนแสดงความสนใจที่จะร่วมขัดขวางกระแสเงินหมุนเวียนเหล่านี้ด้วยการติดตามแหล่งเงินอย่างรวดเร็ว เพิ่มขีดความสามารถของเจ้าหน้าที่ในองค์กร และให้การสนับสนุนการสืบสวนของเจ้าหน้าที่ปราบปรามการลักลอบค้าสัตว์ป่าอย่างเต็มกำลัง
- เชื่อมโยง/รวบรวมองค์กรและเครือข่ายที่ปราบปรามการลักลอบค้าสัตว์ป่า แทนการก่อตั้งองค์กรใหม่ ซึ่งจะช่วยลดค่าใช้จ่ายและลดจำนวนครั้งในการประชุม ในทางกลับกันจะเพิ่มผลงานและเห็นผลกระทบที่มากกว่า

วิวัฒนาการของการลักลอบค้าสัตว์ป่าในภูมิภาคเอเชียตะวันออกเฉียงใต้และประเทศจีน

ในหมวดนี้ เป็นการสำรวจปัจจัยที่นำไปสู่การลักลอบค้าสัตว์ป่าในภูมิภาคเอเชียตะวันออกเฉียงใต้และเส้นทางการค้าของประเทศที่สำคัญ

แนวโน้มของธุรกิจค้าสัตว์ป่าในภูมิภาคเอเชียตะวันออกเฉียงใต้และประเทศจีน: อดีต ปัจจุบัน และอนาคต

ธุรกิจค้าสัตว์ป่าที่หาประโยชน์จากภูมิภาคเอเชียตะวันออกเฉียงใต้ในฐานะที่เป็นแหล่งกำเนิดและเส้นทางการค้าสัตว์นั้น ห้างร้านอยู่ในระดับภูมิภาค และนับตั้งแต่ช่วงปี 1980 เป็นต้นมา (และในบางกรณี ก็ก่อนหน้านี้หลายปี) ธุรกิจเหล่านี้ได้สร้างกระบวนการขึ้นไว้อย่างมั่นคงประกอบด้วยผู้ลักลอบค้าสัตว์ป่าและพีชป่ามีอาซีฟ นักลักลอบมีอาซีฟ นักลงทุน และเจ้าหน้าที่ทุจริต ปัจจุบันการถูกล่ามอย่างรวดเร็วยุทธศาสตร์ล่าสัตว์ในเอเชียและแอฟริกา มักจะสลับย้อนกลับไปถึงบริษัทบุคคล และวงศาคณาญาติเดิม ๆ ที่ทำการล่าสัตว์ป่ามานานหลายทศวรรษ

ดังนั้น การทำความเข้าใจถึงวิวัฒนาการการลักลอบค้าสัตว์ป่าในปัจจุบัน วิธีการที่ผู้กระทำผิดดำเนินการ และวิธีการปรับตัวของผู้กระทำผิดต่อกฎหมายที่เพิ่มบทลงโทษในช่วงหลายปีที่ผ่านมาเพื่อรักษาผลกำไรของธุรกิจนี้ให้อยู่ในระดับสูง จึงเป็นประโยชน์อย่างมาก

สาระสำคัญที่ได้จากการศึกษาประวัติศาสตร์เรื่องนี้

- ผู้ซื้อจากประเทศจีนเป็นผู้ซื้อที่ครองตลาด
- การจัดตั้งองค์กรพัฒนาเอกชนนำไปสู่การเพิ่มศักยภาพของการบังคับใช้กฎหมาย
- การเพิ่มศักยภาพการในบังคับใช้กฎหมายทำให้ผู้กระทำผิดต้องหาวิธีการที่ยุ่งยากมากขึ้น
- การบริหารจัดการของขบวนการลักลอบการค้าสัตว์ป่าที่ซับซ้อนทำให้ต้องจ่ายเพิ่มค่าต้นทุนที่สูงขึ้น จากจำนวนของสินค้าสัตว์ป่าไม่เปลี่ยนแปลง ทำให้ราคาสูงขึ้น
- แม้จะมีการละเมิดกฎหมายหลายฉบับ (รวมกฎหมายอาชญากรรมข้ามชาติ กฎหมายฟอกเงิน การเสียหาย การทุจริต และอีกมากมาย) เจ้าหน้าที่บังคับใช้กฎหมายก็มักจะยึดติดใช้อยู่แค่เพียงกฎหมายสัตว์ป่าเท่านั้น นอกจากนี้ยังมีไม่ขยายผลคดีจากคดีที่จับได้ในตอนแรกอีกด้วย ขาดข้อมูล เชื่อมทางคดีเก่าและ คดีที่เกิดขึ้นใหม่

ปัจจุบันเป็นที่ยอมรับกันอย่างกว้างขวางว่าการลักลอบค้าสัตว์ป่าเชื่อมโยงกับอาชญากรรมข้ามชาติในรูปแบบอื่น ๆ ซึ่งสามารถสรุปความเชื่อมโยงได้ดังนี้

- ผู้ลักลอบค้าสัตว์ป่ามีอาซีฟ และเจ้าหน้าที่รัฐที่ทุจริต บางคนมีส่วนเกี่ยวข้องในการเอื้ออำนวยความสะดวกในการค้าซึ่งมักจะเกี่ยวข้องกับการค้าอื่น ๆ ที่สำคัญด้วย
- นักลงทุนหลายรายมักจะมีข้อมูลของการลงทุนในตลาดมืดที่หลากหลาย
- ผู้ลักลอบค้าสัตว์ป่ามีอาซีฟบางรายเห็นว่าการค้าสัตว์ป่าให้ผลกำไรที่สูง และมีความเสี่ยงต่ำ จึงเลือกที่จะมีส่วนร่วมในการจัดหาและขายเพื่อให้ได้ส่วนแบ่งที่มากขึ้น ตัวอย่างเช่น เราจะเห็นหน่วยงานที่ให้ความสะดวกในการค้ายาเสพติดระหว่างประเทศมีส่วนร่วมโดยตรงมากขึ้นกับการค้ายา

ข้อมูลของธุรกิจค้าสัตว์ป่าผิดกฎหมายส่วนใหญ่ในปัจจุบัน เป็นข้อมูลการค้าที่เกิดขึ้นทั่วภูมิภาคเอเชียตะวันออกเฉียงใต้และประเทศจีน ซึ่งบันทึกไว้ตั้งแต่ช่วงปี 1983 จนถึงปัจจุบัน² แม้ว่าชื่อบริษัทจะมีการเปลี่ยนแปลงไปบ้าง แต่หลาย ๆ ครอบครัวยังคงมีความสัมพันธ์กันเช่นเดิม

สัญญาณการลักลอบล่าสัตว์ที่เพิ่มขึ้นอย่างมากในประเทศจีนช่วงปี 1980

ตั้งแต่ทศวรรษที่ 1980 เป็นต้นมา ครอบครัวยุทธศาสตร์ที่ทำการค้าสัตว์ป่าในภูมิภาคเอเชียตะวันออกเฉียงใต้ ได้จัดหาสัตว์ป่าและพีชป่าส่งให้กับประเทศจีน เนื่องจากความต้องการเชิงพาณิชย์และเศรษฐกิจที่กำลังเติบโต กำลังซื้อของผู้บริโภคสัตว์ป่าชาวจีนเพิ่มสูงขึ้นในช่วงกลางทศวรรษที่ 1980 ชนิดสัตว์ที่ทำเงินได้มากที่สุดในช่วงเวลานั้น คือ งู เต่า กบ โสม ปลิงทะเล โดยตลาดที่มีขนาดเล็กกว่าหลายแห่งได้เพิ่มชนิดสินค้า คือ ดีหมีนอแรด งาช้าง ตัวยี่ และชิ้นส่วนของเสืออีกด้วย เมื่อธุรกิจนี้เปิดตัวขึ้น ประเทศแรกที่สัตว์ป่าโดนคุกคามคือประเทศจีน ในขณะที่มูลค่าทางพาณิชย์ของชนิดสัตว์ป่าในประเทศจีนลดราคาลง และเจ้าหน้าที่บังคับใช้กฎหมายเข้มแข็งมาก

ขึ้น ฐานของธุรกิจการค้าสัตว์ป่าในประเทศจีนได้ขยายการจัดหาสัตว์ป่าไปยังแหล่งภายนอกประเทศที่ความสัมพันธ์ของภาครัฐ และ/หรือ ครอบครัวยุคใหม่ มีความแข็งแกร่งที่สุด อันได้แก่ ประเทศเวียดนาม ไทย กัมพูชา และอินโดนีเซีย บริษัทสัญชาติจีนในประเทศมาเลเซียและฟิลิปปินส์ที่สมาชิกในครอบครัวยุคใหม่สัมพันธ์กับไต้หวัน ฮองกง และจีนแผ่นดินใหญ่ก็เคยจัดหาสินค้าให้กับตลาดที่กำลังเติบโตของจีน และตลาดภายในประเทศของตนเองด้วย แต่ในปริมาณที่น้อยกว่า

การเติบโตด้านการจัดหาสัตว์ป่า

ตัวแทนของบริษัทสัญชาติจีนถูกส่งไปยังประเทศแหล่งกำเนิดสัตว์ป่าเหล่านี้เพื่อดำเนินการเรื่องการสั่งซื้อ และบางธุรกิจก็ดำเนินการโดยผ่านวงศาคณาญาติทั้งทางตรงและทางอ้อม เช่น ธุรกิจไทย-จีน อินโดนีเซีย-จีน เป็นแหล่งกำเนิดและแหล่งเพาะพันธุ์จระเข้ เสือ ลิงแสม และหมี เพื่อตลาดท้องถิ่นและนักท่องเที่ยวใน

ในขณะที่มูลค่าทางพาณิชย์ของชนิดสัตว์ป่าในประเทศจีนลดราคา และเจ้าหน้าที่บังคับใช้กฎหมายเข้มแข็งมากขึ้น ฐานของธุรกิจการค้าสัตว์ป่าในประเทศจีนได้ขยายการจัดหาสัตว์ป่าไปยังแหล่งภายนอกประเทศ

ในจีนแผ่นดินใหญ่ ตัวแทนจัดหาสัตว์ป่าของจีนได้เริ่มขยายธุรกิจของตนไปยังตะวันออกไกลของประเทศรัสเซีย

ขณะเดียวกัน เมื่อรัฐบาลมีการผ่อนปรนระเบียบการค้ามากขึ้น ผู้ค้าส่งในไต้หวันและฮ่องกงจึงกลายเป็นตัวแทนระดับต้น ๆ ของการเป็นผู้นำเข้าสัตว์ป่าชาวจีน ผู้ค้าในไทไป ไทจง เกาสง และฮ่องกงเป็นแหล่งจัดหาสัตว์ป่าให้กับตลาดของตนเอง และตลาดที่กำลังเติบโตของจีนแผ่นดินใหญ่ เห็นได้จากนอแรดส่วนใหญ่ที่ถูกเจ้าหน้าที่แอฟริกาใต้ยึดได้ในช่วงปลายทศวรรษ 1980 และต้นทศวรรษ 1990 ล้วนมีปลายทางสู่ประเทศไต้หวันทั้งสิ้น การสืบสวนที่ไต้หวันในช่วงต้นทศวรรษ 1990 เผยให้เห็นว่าจำนวนนอแรดที่ลักลอบเข้ามาถูกขายให้กับตลาดของไต้หวันเป็นส่วนน้อย ในขณะที่นอแรดจำนวนมากถูกเก็บไว้ในคลังหรือไม่ก็ขายต่อให้กับผู้ค้าส่งทางตอนใต้

ของจีน³ ในทันที

ความสัมพันธ์ทางธุรกิจระหว่างบริษัทในจีนแผ่นดินใหญ่และไต้หวันนั้นบางครั้งก็เปิดทำการอย่างถูกกฎหมาย และบางครั้งก็ผิดกฎหมาย ขึ้นอยู่กับสถานการณ์ตั้งเครือข่ายทางการเมือง แต่ในความเป็นจริงธุรกิจของไต้หวันกับจีนนั้นดำเนินไปอย่างรวดเร็วมาก เห็นได้จากจำนวนที่เพิ่มขึ้นและคงที่ของยอดสั่งซื้อ แรด ช้าง และเสือจากเอเชียตะวันออกเฉียงใต้ และเพิ่มขึ้นจากแอฟริกาของผู้ประกอบการจีนและไต้หวัน เห็นได้จากจำนวนการค้าสัตว์ป่าที่เพิ่มขึ้นอย่างรวดเร็วในปี 2010 ทั้งนี้จำนวนประชากรสัตว์ป่าที่มีค่าได้เริ่มลดลงตั้งแต่ช่วงทศวรรษที่ 1980 เนื่องจากยอดสั่งซื้อจากตลาดมืดซึ่ง “เปิด” ตลอดเวลา ไม่เคยพอเพียง ผู้ค้าทุกคนสามารถหาผู้ซื้อได้ตลอดเวลา ผู้ค้าส่งคาดเดาได้ว่าความต้องการสินค้าและราคาจะเพิ่มขึ้น ซึ่งพวกเขาสามารถขูดรีดได้จากผู้ซื้อ สำหรับตัวลึ้นนั้นถูกล่าและส่งออกจากประเทศอินโดนีเซียอย่างเปิดเผย มีจำนวนเล็กน้อยที่ถูกล่าในประเทศกัมพูชา ไทย พม่า มาเลเซีย และฟิลิปปินส์ เนื่องจากราคาของตัวลึ้นไม่แพงมาก ทำให้ปริมาณการค้าค่อนข้างต่ำและยั่งยืน

กรณีของบริษัทในจีนแผ่นดินใหญ่มีสาขาหรือเครือข่ายอยู่ในประเทศที่เป็นแหล่งกำเนิดของชนิดสัตว์ การขนส่งก็จะถูกดำเนินการโดยตรง กรณีที่ไม่มีเครือข่ายดังกล่าว ก็มักจะมีนายหน้าชาวไต้หวันช่วยดำเนินการ โดยเฉพาะในแอฟริกาที่สถานภาพของจีนยังไม่เป็นที่ยอมรับ และเครือข่ายธุรกิจครอบครัวของชาวจีนยังมีเพียงไม่กี่เจ้าเท่านั้น

ความสัมพันธ์กับประเทศเกาหลีเหนือ

นอกเหนือจากการพึ่งพาเครือข่ายของชาวไต้หวันแล้ว บริษัทจีนยังสั่งซื้อนอแรดแอฟริกาจากนักการทูตเกาหลีเหนือที่จัดหา นอแรดจากประเทศแซมเบีย ซิมบับเว และแอฟริกาใต้โดยตรง ซึ่งชิ้นส่วนสัตว์เหล่านี้จะถูกส่งกลับประเทศโดยไปรษณีย์ทางการทูต ในบางครั้งนักการทูตเกาหลีเหนือก็จะนำนอแรดไปวางใจเองเพื่อขายต่อให้ผู้ค้าส่งที่จ่านเจียงโดยตรง การตกลงค้าขายสัตว์ป่ากับบริษัทรายใหญ่ของจีนมักเกิดขึ้นที่โรงแรมใหญ่ในกวางโจว⁴ การซื้อขายนอแรดในกรุงเปียงยางไม่เคยถูกพบแม้จะต้องสงสัยอยู่เสมอเพราะนักการทูตเกาหลีเหนือมักจะมีส่วนเกี่ยวข้องกับกรลักลอบนำเข้า นอแรดแอฟริกันมาตลอดหลายปีที่ผ่านมา⁵

รัฐ และรัฐวิสาหกิจ คือผู้นำเข้ารายใหญ่ของจีน ซึ่งรวมไปถึงฟาร์มที่พัฒนาไปเป็นสวนสัตว์ที่มีโรงงานแปรรูปและบรรจุภัณฑ์ชิ้นส่วนสัตว์เป็นของตนเอง เช่น บริษัทในกรุงฮาร์บิน เป็นเจ้าของสวนเสือที่เปิดให้คนทั่วไปเข้าชม โดยใกล้ ๆ กันนั้นมีโรงงานแปรรูปกระดูกเสือและสัตว์ชนิดพันธุ์อื่นเพื่อ

ผลิตไวน์กระดุกเสื่อ ยาและ แผ่นพลาสติก กระจกเสื่อมาจากคลังในท้องถิ่น จากการนำเข้า (ส่วนใหญ่จากประเทศเกาหลีใต้) และนำมาผสมกับกระดุกวัว⁶ บริษัทเดียวกันนี้ยังทำการเพาะพันธุ์กวางเพื่อใช้เขาและกลืนผลิตกวางแปรรูป

ในบางครั้งนักการทูตเกาหลีเหนือก็จะนำออแรดไปกวางโจวเองเพื่อขายต่อให้ผู้ค้าส่งที่จ้านเจียงโดยตรง

สวนสัตว์ลักษณะเดียวกัน แต่มีขนาดใหญ่กว่ามากในกุ่มทลินมีเสื่อในครอบครองมากกว่า 1,000 ตัว และหมีอีก 400 ตัว เพื่อให้คนทั่วไปเข้าชม และทำโรงงานแปรรูปชิ้นส่วนสัตว์อยู่ใกล้ ๆ ไปด้วยในเวลาเดียวกัน สวนสัตว์ทั้งสองแห่งขึ้นทะเบียน

อย่างถูกกฎหมายกับกรมป่าไม้จีน (SFA) อีกด้วย

อีกหนึ่งบริษัทในเมืองจ้านเจียงที่ไม่มีสวนสัตว์หรือสถานที่ท่องเที่ยวเลย กลับสามารถนำเข้าสิงโตเป็น ๆ และซากเสื่อจากประเทศเวียดนาม และออแรดจากนายหน้าชาวไต้หวัน โดยจะเก็บโครงกระดูกเสื่อและออแรดเอาไว้ที่โกดังเพื่อจำหน่ายให้กับร้านขายยา ขณะเดียวกันก็ส่งลิงให้กับเจ้าหน้าที่ไซเตส กรมป่าไม้จีน ที่มีห้องปฏิบัติการที่สามารถชำแหละพวกลิงได้

ประเทศจีนเพิ่มการจัดซื้อทางตรง

ช่วงปลายทศวรรษที่ 1980 กฎหมายการค้าของจีนเริ่มผ่อนปรน บริษัทของรัฐได้รับการส่งเสริมให้หาตลาดใหม่ ๆ ทั้งในประเทศและต่างประเทศ เพื่อรองรับเศรษฐกิจที่กำลังเติบโตของประเทศ ช่วงต้นถึงกลางทศวรรษที่ 1990 พบว่าผู้ลักลอบค้าสัตว์ป่ามีอาชีพในตลาดมืดของจีนไปซื้อโครงกระดูกเสื่อ ดีหมี โสม ปลิงทะเล และกบที่เขตรวันออกไกลของประเทศรัสเซีย ผู้ลักลอบค้าสัตว์ป่ามีอาชีพในตลาดมืดเหล่านี้จ่ายสินบนให้กับตำรวจรัสเซียเป็นรายเดือนสำหรับการอำนวยความสะดวกในการค้าข้ามพรมแดน ในปี 2000 เจ้าหน้าที่ตำรวจระดับสูงของรัสเซียถูกจับได้ว่ารับเงินสินบนจากนายหน้าชาวจีนเดือนละ 10,000 เหรียญ (ซึ่งมากกว่ารายได้ทั้งปีของเขา) เราไม่สามารถที่จะแยกออกได้เลยว่านายหน้าชาวจีนกับบริษัทที่พวกเขาจัดหาสินค้าให้มีจำนวนมากน้อยต่างกันอย่างไร

ช่วงปลายทศวรรษที่ 1990 บริษัทในประเทศจีนได้ขยายธุรกิจโดยเปิดบริษัทและรับหุ้นส่วนในประเทศกัมพูชาและอินโดนีเซีย รวมทั้งได้ขยายธุรกิจที่ร่วมทุนกับประเทศไทยอยู่ก่อนหน้านี้ด้วย บริษัทในเวียดนามและจีนจึงเริ่มแข่งขันกันจัดหาสินค้าจากประเทศกัมพูชา การแข่งขันนี้ยังนำไปสู่การแข่ง

กันจัดหาสัตว์ชนิดพันธุ์อื่นทั่วทั้งภูมิภาคเอเชียตะวันออกเฉียงใต้ โดยมีการก่อตั้งแหล่งเพาะพันธุ์ลิงแสมในประเทศลาวและกัมพูชาโดยบริษัทของเวียดนาม ในช่วงต้นทศวรรษที่ 2000 แหล่งเพาะพันธุ์ลิงแสมแหล่งใหญ่ในกัมพูชาได้ร่วมทุนกับบริษัทในเส้นเงินและกรมป่าไม้กัมพูชา ทำยที่สุดบริษัทในเส้นเงินได้จัดตั้งแหล่งเพาะพันธุ์ลิงแสมที่โหล่า ซึ่งสามารถเก็บครอบครองลิงได้ถึง 10,000 ตัว⁷ ลูกค้าและกลุ่มผู้ลงทุนหลักของพวกเขาคือทหารจีน และบริษัทยาในยุโรป สหรัฐอเมริกา และญี่ปุ่น

การบังคับใช้กฎหมายที่กระทบต่อการค้าสัตว์ป่า

ช่วงกลางถึงปลายทศวรรษที่ 1990 ไต้หวัน ฮองกง และจีนเริ่มที่จะเพิ่มความเข้มงวดในการบังคับใช้กฎหมายขึ้น ทั้งนี้เพื่อตอบโต้ต่อการถูกวิพากษ์วิจารณ์อย่างรุนแรงจากองค์กรไซเตส ประเทศสหรัฐอเมริกา และประชาคมระหว่างประเทศในเรื่องการค้าเสื่อและออแรดที่ควบคุมไม่ได้ของพวกเขา รัฐบาลสหรัฐอเมริกาเรียกร้องให้มีการคว่ำบาตรทางการค้าภายใต้มาตรการห้ามนำเข้าสินค้าของสหรัฐ ๆ รายงานการละเมิดสนธิสัญญาไซเตส และผลจากการสืบสวนขององค์กรพัฒนาเอกชนถูกใช้ในการยกระดับการคว่ำบาตรต่อประเทศจีนและไต้หวัน เว้นแต่พวกเขาจะมีมาตรการแก้ไข ประเทศไทยถูกคว่ำบาตรเช่นเดียวกันนี้ในปี 1993-1994 ซึ่งมีการค้าสัตว์ป่าใกล้สูญพันธุ์ และผลิตภัณฑ์จากสัตว์เหล่านั้นกันอย่างเปิดเผย เช่น หนังสือ ประเทศไทยสนองการคว่ำบาตรด้วยการออกพระราชบัญญัติสัตว์ป่าในนาที่สุดท้ายก่อนเส้นตายของไซเตส โดยเกือบจะไม่ได้รวมการห้ามการนำเข้ากล้วยไม้ไทย กับพืชป่าและสัตว์ป่าที่ถูกกฎหมายอื่น ๆ สิ่งที่ยังไม่ทราบกันในช่วงเวลานั้นก็คือประเทศไทยมีบทบาทสำคัญในฐานะเป็นศูนย์กลางการขนส่งและการค้าสัตว์ป่าสู่ประเทศจีน

เช่นเดียวกัน ฮองกงก็ได้เพิ่มศักยภาพในการสกัดการนำเข้าสินค้าที่ผิดกฎหมาย และปราบปรามการค้าเสื่อและแรดที่ขายกันอยู่ตามร้านค้า ช่วงกลางทศวรรษที่ 1990 ไต้หวันได้จัดตั้งหน่วยงานบังคับใช้กฎหมายสัตว์ป่าขึ้นมาใหม่ และจับกุมร้านค้าสัตว์ป่าที่ผิดกฎหมายทั่วประเทศแบบสายฟ้าแลบ โดยเน้นไปที่ผลิตภัณฑ์จากเสื่อและแรดเป็นหลัก

ในทางกลับกัน บริษัทและผู้ขายในประเทศจีนได้เร่งดำเนินธุรกิจกับนายหน้าและผู้ขายในประเทศไทย กัมพูชา และลาว ซึ่งกฎหมายและการบังคับใช้ยังอ่อนแออยู่

เวียดนามกับบทบาทผู้รับสัญญาช่วงจากบริษัทจีน



ปี 1993: ตัวการสำคัญในการลักลอบค้าสัตว์ป่าของจีนที่จังหวัดจันเจียงซื้อเนื้อจากนายหน้าชาวไต้หวันและนักการทูตเกาหลีเหนือ (ภาพถ่ายจากกล้องแอบถ่ายโดยผู้เขียน สำนักรับ EIA)

บริษัทเวียดนามที่ได้รับใบอนุญาตทำการค้าสัตว์ป่าและผลิตภัณฑ์จากป่าอย่างถูกกฎหมาย จะให้ความสำคัญกับใบสั่งซื้อจากจีนเป็นหลัก แต่ในช่วงปลายปี 1990 ตลาดภายในประเทศเวียดนามเองก็กำลังเริ่มจะเติบโตขึ้น เดิมผู้บริโภคในเวียดนามส่วนใหญ่จะบริโภคแต่สินค้าราคาถูก จนเมื่อพวกเขาเริ่มร่ำรวยจึงสามารถจ่ายเงินซื้อชิ้นส่วนของเสือและแรดที่มีราคาแพงกว่าได้ ไม่ว่าจะอย่างไรตลาดที่ใหญ่กว่าสำหรับเวียดนามก็ยังคงเป็นประเทศจีนอยู่ดี

สมาชิกครอบครัวชาวเวียดนามที่ตั้งรกรากอยู่ในประเทศลาว มีหน้าที่เป็นนายหน้า จัดหาซื้อสินค้าจากลาวและไทย และเคลื่อนย้ายผลิตภัณฑ์เหล่านั้นไปที่เวียดนาม จากการสังเกตอย่างใกล้ชิด ครอบครัวที่เป็นมืออาชีพทางด้านจัดการหาสัตว์ป่าและด้านการจัดการขนส่ง (นำเข้า ส่งออก ลักลอบนำเข้า) เผยให้เห็นรากฐานและความเกี่ยวพันของครอบครัวกับพื้นที่ทางภูมิศาสตร์ของเวียดนาม โดยเฉพาะที่จังหวัดทัญฮว่าจังหวัดสำคัญ ในหลายกรณีสมาชิกหลักของกระบวนการค้าสัตว์ป่าเป็นส่วนหนึ่งของเครือข่ายของวงศ์ตระกูลที่ขยายใหญ่ขึ้น แม้ว่าบริษัทในประเทศลาวจะได้รับการขึ้นทะเบียนอย่างถูกกฎหมาย แต่บางบริษัทก็ดำเนินกิจการโดยคนเชื้อสายเวียดนามหรือไม่ก็ลาวผสม ซึ่งส่วนใหญ่พูดภาษาลาว เวียดนาม และไทยได้ นอกจากนี้ยังรักษาความสัมพันธ์ทางเครือข่ายและธุรกิจที่เวียดนามและทางตะวันออกเฉียงเหนือของไทยไว้ได้อย่างเหนียวแน่น โดยเฉพาะที่จังหวัดนครพนม บริษัทสัญชาติเวียดนามได้ตั้งกิจการร่วมค้ากับบริษัทสัญชาติ

เวียดนาม-ลาว ซึ่งแน่นอนว่าต้องมีความสัมพันธ์กันทางเครือข่าย บริษัทเวียดนามข้ามชาติเหล่านี้ร่วมมือกันเพื่อขนย้ายสัตว์ป่าจากประเทศไทย (ซึ่งส่วนใหญ่จะมาจากประเทศอื่น และมาพักที่ไทย) ผ่านประเทศลาวเข้าสู่เวียดนาม ซึ่งจะถูกแปรรูปและเตรียมส่งออกสู่ประเทศจีน

ในขณะที่เศรษฐกิจของเวียดนามเริ่มขยายตัวขึ้น เปอร์เซ็นต์การนำเข้าและขายตัวลีน เสือ และนอแรดให้กับเวียดนามก็เพิ่มสูงขึ้นด้วย แต่ถึงอย่างนั้นงาช้างก็ยังเป็นสินค้าส่วนใหญ่ที่ส่งต่อไปยังประเทศจีน

ประเทศไทยในฐานะศูนย์กลางระหว่างประเทศ

ประเทศไทยมีประวัติศาสตร์ในการเป็นศูนย์กลางทางการค้าสัตว์ป่าข้ามพรมแดนมาอย่างยาวนาน ก่อนที่จะมีการรู้คว่าบาตรจากไซเตสในปี 1993-1994 ซึ่งประเทศไทยยังไม่มีกฎหมายสัตว์ป่า จึงสามารถพบเห็นฟาร์มสัตว์ป่าและสวนสัตว์ ซึ่งมีทั้งเสือ จระเข้ และหมี ได้ทั่วประเทศ อย่างไรก็ตามสวนสัตว์และฟาร์มเหล่านี้หลายแห่งคงยังเปิดให้บริการอยู่จนถึงทุกวันนี้ และได้ขึ้นทะเบียนเป็นสวนสัตว์ทั้งหมดหนึ่งเสือและเสือดาวมักพบเห็นได้ตามร้านค้าในเมือง เช่นที่ตลาดนัดสวนจตุจักร (JJ) ในกรุงเทพฯ ที่มีชื่อเสียงว่ามีการค้าขายสัตว์ป่าหลายชนิดพันธุ์จากทั่วทุกมุมโลกกันอย่างเปิดเผย ผู้ซื้อและนายหน้าจากประเทศต่าง ๆ มักจะมาแวะพักที่ประเทศไทยเพื่อปิดดีลการค้า และดำเนินการจัดส่งสินค้า

ผู้ค้าสัตว์ป่ามีอาชีพในไทยได้จัดตั้งศูนย์รวบรวมและเก็บรักษาสัตว์ป่าบางชนิดพันธุ์ที่สามารถขายได้ครั้งละเป็นจำนวนมาก ซึ่งบางแห่งก็แสดงตัวเป็นสวนสัตว์เอกชนต้อนรับนักท่องเที่ยว ขณะที่แห่งอื่น ๆ ไม่ได้เปิดเพื่อการสาธารณะ เช่น ธุรกิจครอบครัวที่จังหวัดฉะเชิงเทรา มีงู เต่า และตัวลื่นเก็บรวบรวมเอาไว้อย่างต่อเนื่อง โดยให้อยู่ในคอกเล็ก ๆ และในสระน้ำก่อนที่จะเตรียมขนส่งไปประเทศจีนในแต่ละสัปดาห์ ซึ่งบางครั้งก็ขนส่งทางอากาศ บางครั้งก็ทางรถโดยผ่านประเทศกัมพูชา ลาว และเวียดนาม ร้านอาหารป่าในประเทศไทย กัมพูชา ลาว และเวียดนามก็สั่งซื้อสินค้าจากการขนส่งเหล่านี้ด้วย

ผู้ค้าชาวไทยเคยล่าตัวลื่นจากแหล่งในประเทศไทย แต่เมื่อจำนวนประชากรลื่นในประเทศลดลง พวกเขาที่ย้ายไปล่าที่อินโดนีเซียและมาเลเซียเพิ่มขึ้น การสั่งซื้อตัวลื่นกลายเป็นการผูกติดกับการสั่งซื้อเสือ เนื่องจากลูกค้า (บริษัท

การสั่งซื้อตัวลื่นกลายเป็นการผูกติดกับการสั่งซื้อเสือ เนื่องจากลูกค้า (บริษัทในประเทศลาวและเวียดนาม) ยังดำเนินการสั่งซื้อสัตว์ป่าทั้งสองชนิดพันธุ์ให้กับประเทศจีนอย่างต่อเนื่อง ดังนั้นจึงมักจะเห็นเสือและตัวลื่นถูกขนส่งปนกันไป นายหน้าชาวไทยมักจะจัดหาซื้อเสือจากประเทศมาเลเซียพร้อมกับสั่งซื้อตัวลื่นไปด้วยในเวลาเดียวกัน ตัวลื่นจะถูกขนส่งแบบเป็น ๆ เนื่องจากได้ราคา

ในประเทศลาวและเวียดนาม) ยังดำเนินการสั่งซื้อสัตว์ป่าทั้งสองชนิดพันธุ์ให้กับประเทศจีนอย่างต่อเนื่อง ดังนั้นจึงมักจะเห็นเสือและตัวลื่นถูกขนส่งปนกันไป นายหน้าชาวไทยมักจะจัดหาซื้อเสือจากประเทศมาเลเซียพร้อมกับสั่งซื้อตัวลื่นไปด้วยในเวลาเดียวกัน ตัวลื่นจะถูกขนส่งแบบเป็น ๆ เนื่องจากได้ราคา

ต่อกิโลกรัมที่สูงกว่า ผู้ขนส่งจะถูกสอนให้ให้นำหรือแม้แต่อาหารผงเพื่อรักษาน้ำหนักตัว (และราคาขาย) ระหว่างการขนส่งทางรถที่ยาวนานซึ่งอาจเริ่มจากอินโดนีเซีย ผ่านมายังมาเลเซีย ไทย ลาว เวียดนาม และจีน

แต่หากมีคำสั่งซื้อเสือเข้ามา และผู้ค้าก็ไม่ได้มีของพร้อมขายเสมอ กรณีนี้นายหน้าหรือผู้ซื้อชาวไทยมีทางเลือกอยู่สามทางคือ

- รอเสือจากผู้ค้าในมาเลเซีย กรณีนี้พวกเขาจะเสี่ยงต่อการเสียลูกค้าให้กับคู่แข่ง แต่ก็ยังสามารถขายเสือได้ในภายหลัง
- ติดต่อกับนายพรานท้องถิ่นชาวไทย อย่างไรก็ตามประชากรเสือในประเทศไทยลดจำนวนลงอย่างรวดเร็ว ส่วนการปราบปรามการลักลอบล่าสัตว์ก็เพิ่มขึ้น ดังนั้นวิธีการนี้จึงไม่รับประกันว่าจะสำเร็จหรือไม่ (หลายปีต่อมากระบวณ

การลักลอบค้าสัตว์ป่าก็ต้องปรับตัว) หรือ

- ซื้อเสือจากฟาร์มในไทย ซึ่งแน่นอนกว่า แต่เสือจากฟาร์มก็จะมีราคาสูงกว่าราคาเสือจากนายพรานมาก ทั้งนี้เพื่อให้ครอบคลุมกับค่าใช้จ่ายในการดำเนินการทั้งหมด.

ในช่วงต้นทศวรรษที่ 2000 องค์กรพัฒนาเอกชนด้านสัตว์ป่าระหว่างประเทศเริ่มมีบทบาทในประเทศไทยมากขึ้น ซึ่งก็หมายความว่าการค้าสัตว์ป่าในประเทศไทยถูกสื่อและเวทีระหว่างประเทศกล่าวถึงอย่างเปิดเผยมากขึ้นด้วย และแม้ว่าเจ้าหน้าที่ไทยจะไม่พอใจแต่ก็ตอบโต้ด้วยการปฏิบัติงานมากขึ้น การบังคับใช้กฎหมายสัตว์ป่าเริ่มมีผลมากขึ้นเมื่อเจ้าหน้าที่ตำรวจร่วมมือกับเจ้าหน้าที่กรมอุทยานแห่งชาติ สัตว์ป่า และพันธุ์พืช (DNP) ในการเข้าทำการตรวจค้น

ผู้ค้าสัตว์ป่าตอบโต้ด้วยการกระชับความสัมพันธ์กับนักค้าสัตว์ป่ามีอาชีพในการลักลอบขนส่งเพื่อให้สินค้าของพวกเขาปลอดภัยถึงมือผู้ซื้อ ปัจจุบันผู้ค้าและนายหน้าบางคนเริ่มมีชื่อเสียงเป็นที่รู้จักในช่วงเวลานี้ อย่างนายวิไชย แก้วสว่าง พลเมืองลาวเชื้อสายเวียดนามได้ก่อตั้งบริษัทไชยสว่างการค้า (XTC) ขึ้นในประเทศลาว โดยได้รับการสนับสนุนเงินทุนและเทคโนโลยีจากบริษัทในประเทศจีน นอกจากนี้ยังมีความสัมพันธ์อันเหนียวแน่นกับรัฐบาลท้องถิ่นอีกด้วย XTC เป็นทั้งบริษัทนำเข้า-ส่งออกและบริหารหน่วยงานการเพาะพันธุ์สัตว์ป่าของรัฐบาลที่ได้รับอนุญาตให้เพาะพันธุ์และส่งออกตัวลื่นเสือ เต่า งู เช่นเดียวกับสัตว์ชนิดพันธุ์อื่น ๆ ขณะนั้นประเทศลาวกำลังจะเข้าเป็นสมาชิกของอนุสัญญาไซเตส ดังนั้นการค้าสัตว์ป่าที่อยู่ในรายการของไซเตสจึงไม่ได้ถูกพิจารณาและมองว่าเป็นปัญหาจากเจ้าหน้าที่ท้องถิ่น สถานที่เพาะพันธุ์สัตว์เหล่านี้แท้จริงแล้วก็คือการฟอกเงินดี ๆ นี้เอง

ระหว่างนั้นผู้จัดหาสัตว์ป่าเจ้าประจำของนายวิไชย คือ นายลือไท เตียวเจริญ (หรือรู้จักกันว่าแพตตี้) สัญชาติไทย ได้ร่วมมือกับพี่น้องบาค ชาวเวียดนามที่มีประวัติที่อาศัยอยู่ในประเทศไทยขนย้ายสัตว์ป่ามูลค่า 20,000 เหรียญต่อสัปดาห์ไปยังประเทศลาวในราวปี 2002⁸ พี่น้องบาคชาวเวียดนามใช้คนไทยในการจดทะเบียนบริษัทสองสามแห่งที่จังหวัดนครพนมและที่กรุงเทพฯ และดำเนินการจัดเตรียมขนย้ายผลิตภัณฑ์ (เสือ ตัวลื่น) จากพรหมแดนไทย-มาเลเซีย หรือไม่ก็จากกรุงเทพฯ ไปประเทศลาว และที่ลาว บริษัทไชยสว่างการค้าจะเป็นผู้รับและเก็บสินค้าหรือผลิตภัณฑ์เอง

แหล่งเพาะพันธุ์สัตว์ป่าอีกแหล่งหนึ่งของลาวตั้งอยู่นอกเมืองท่าแขก จังหวัดสะหวันนะเขตออกไป 32 กิโลเมตรใกล้กับแม่น้ำโขง ตรงข้ามกับจังหวัดนครพนมที่พี่น้องบาคอาศัยอยู่ เดิมทีนักธุรกิจชาวไต้หวันเป็นผู้มีส่วนร่วมในการก่อตั้งฟาร์มเพื่อเก็บรักษาสินค้าในเมืองท่าแขก⁹ ฟาร์มแห่งนี้ได้รับชื่อ

เนื่องจากวัดเสือในจังหวัดกาญจนบุรีของประเทศไทยเพื่อเพิ่มขีดความสามารถในการเพาะพันธุ์ของตนเอง¹⁰ ฟาร์มเสือที่ทำแขกเคยมีชื่อเรียกว่า “เมืองทอง” มาก่อน สามารถเลี้ยงดูเสือที่ยังมีชีวิตได้กว่าร้อยตัว เมื่อได้รับคำสั่งซื้อเจ้าหน้าที่ฟาร์มจะคร่าชีวิตเสือด้วยการฉีดยา และแยกชิ้นส่วน จากนั้นก็เตรียมแพ็คเกจใส่กระเป่าเพื่อส่งออกในราคา 30,000 เหรียญต่อหนึ่งซาก¹¹ ถึงจุดหนึ่งฟาร์มเมืองทองสามารถขายซากเสือให้กับลูกค้าในเวียดนามและจีนได้ถึง 100 ซากต่อปี¹² และเมื่อแพตตีได้ทราบว่ามีเมืองทองตั้งราคาลิ้นค้าเท่าไร เขาก็พยายามที่แข่งขันด้วยการซื้อเสือจากป่ามาเลเซียเพื่อขายให้กับนายหน้าชาวเวียดนามที่ประเทศลาวในราคาที่ต่ำกว่ามาก อาจกล่าวได้ว่าการขยายการเพาะพันธุ์เสือมีส่วนเกี่ยวพันโดยตรงกับการเพิ่มจำนวนการล่าเสือจากป่า

ประเทศลาว: สวรรค์และโกดังของผู้ค้า

เช่นเดียวกับบริษัทในจีนและเวียดนาม บริษัทในลาวที่เกี่ยวข้องกับการค้าสัตว์ป่าได้รับการจดทะเบียนอย่างถูกกฎหมายจากรัฐบาลให้ดำเนินการค้าสัตว์ พืช และสินค้าอื่น ๆ (เช่น หินปูน) รัฐบาลลาวเก็บภาษีบริษัทเหล่านี้เช่นเดียวกับธุรกิจที่ถูกกฎหมาย แต่บริษัทเหล่านี้จะต้องจ่ายเพิ่ม 2% จากมูลค่าของสัตว์ป่าที่ส่งออกในแต่ละครั้งให้กับกรมศุลกากร – ต่อหัวหรือต่อกิโลกรัม ราคาจะถูกตั้งไว้เป็นเหรียญดอลลาร์สหรัฐ การจ่ายเงินให้กับศุลกากรลาวนี้เป็นมาตรฐานที่ใช้กับการค้าหลาย ๆ รูปแบบเพื่อเป็นการสร้างแรงจูงใจให้เจ้าหน้าที่ลาวดำเนินการด้านเอกสารให้มีประสิทธิภาพมากขึ้น ซึ่งการขนส่งสัตว์ป่ามูลค่าหลายแสนเหรียญ ๆ (และบางครั้งเป็นล้าน) ในแต่ละครั้ง ทำให้เจ้าหน้าที่ศุลกากรทำงานได้ดีขึ้น บางคนถึงขนาดช่วยขนถ่ายสัตว์ป่าที่ถูกล่าจากประเทศไทย



ภาพเหตุการณ์: ตำรวจสายตรวจทางหลวงไทยจับยึดเสือที่ลักลอบนำเข้ามาจากประเทศมาเลเซียได้ที่ปัตตานี ปี 2009 (ภาพถ่ายโดย ฟรีแลนด)

เนื่องจากมันถูกส่งข้ามแม่น้ำโขงมายังลาวอย่างเปิดเผย¹³

คนที่ดำเนินกิจการบริษัทในประเทศลาวบางคนมีเครือข่ายที่ไม่ได้มีความสัมพันธ์กันเฉพาะในเวียดนามเท่านั้น แต่ยังมีเครือข่ายที่มีความสัมพันธ์กันในประเทศจีนตอนใต้ด้วย โดยเฉพาะที่มณฑลยูนนานและมณฑลกวางตุ้ง

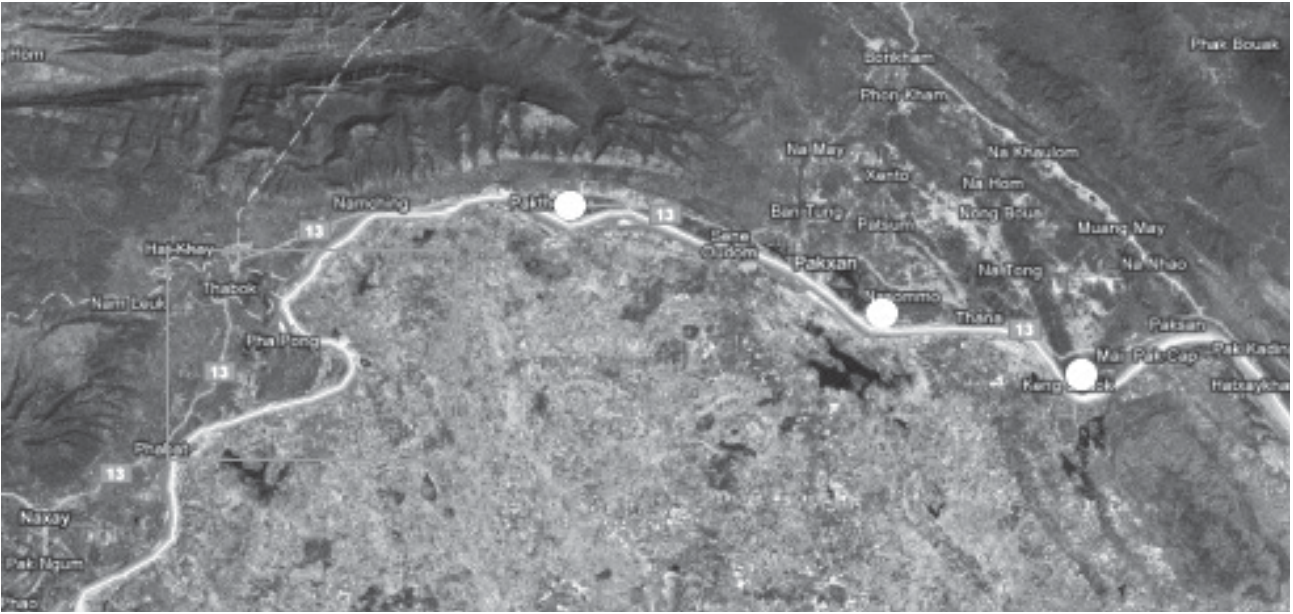
การปรับตัวของผู้ค้าให้เข้ากับการบังคับใช้กฎหมายของไทยที่เข้มข้นขึ้น

การค้าสัตว์ป่าในรูปแบบกึ่งราชการในประเทศลาวมีผลกระทบต่อประเทศเพื่อนบ้าน แม้ว่าการบังคับใช้กฎหมายในประเทศไทยจะเข้มข้นขึ้นก็ตาม แต่ตัวบทกฎหมายเองไม่เข้มข้น และยังมีเจ้าหน้าที่ทุจริตที่ช่วยปกป้องและรีดไถจากวงจรการค้านี้ มีการตั้งด่านผ่านแดนขึ้นระหว่างเจ้าหน้าที่พรมแดนไทย รวมไปถึงจุดตรวจบนถนน ท่าเรือ และสนามบิน ประเทศไทยออกคำสั่งห้ามลักลอบนำเข้าสิ่งผิดกฎหมายระหว่างปี 2000-2002 แต่การลักลอบก็ยังคงดำเนินต่อไป การจับกุมมีเพิ่มมากขึ้นซึ่งได้รับการส่งเสริมจากสื่อด้วยการประชาสัมพันธ์ภาพถ่ายจากการปฏิบัติงานจริง เจ้าหน้าที่ทุจริตเจรจาขอเงินเพิ่มจากนายหน้าค้าสัตว์ป่า ทั้งที่ไม่มีการรับประกันว่าเส้นทางขนส่งจะปลอดภัยหรือไม่¹⁴ เพื่อเป็นการตอบโต้

นักค้าสัตว์ป่ามืออาชีพได้ยื่นมือเข้ามาช่วยผู้ค้าสัตว์ป่าให้สามารถปรับตัวได้ในหลาย ๆ รูปแบบ ดังนี้:

- จ่ายเงินให้เจ้าหน้าที่รัฐเพิ่มเพื่อความสะดวกในการขนส่ง
- เพิ่มช่องทางการขนส่ง (เช่น ขนส่งสินค้าไปในหลาย ๆ ช่องทาง ในเวลาเดียวกัน)
- จ่ายเงินให้เจ้าหน้าที่รัฐเพื่อให้สินของที่ถูกลักขโมยไป
- ส่งสินค้าผ่านประเทศกัมพูชา

ปลายปี 2003 ประเทศไทยได้ประกาศ “สงครามอาชญากรรมสัตว์ป่า” ซึ่งได้รับการสนับสนุนจากนายกรัฐมนตรีและได้รับแรงบันดาลใจจากพระเจ้าวรวงศ์เธอ พระองค์เจ้าสิริวัณณวรีนารีรัตน์ พระบรมราชินีนาถ ในเดือนสิงหาคม ซึ่งพระองค์ทรงแสดงความเศร้าโศกกับสถานการณ์การค้าสัตว์ป่า มีคำสั่งห้ามนำเข้าสิ่งผิดกฎหมายและให้จับกุมตรวจค้นอย่างทั่วถึงที่เพิ่มสูงขึ้นมากในช่วงระยะเวลากว่า 3 เดือน นับเป็นการณรงค์การบังคับใช้กฎหมายสัตว์ป่าอย่างจริงจังเป็นครั้งแรกในประเทศไทย ผู้ค้าในประเทศมาเลเซียปรับตัวด้วยการส่งสัตว์ป่าจากประเทศไทยไปประเทศลาวทางอากาศเพื่อเลี่ยงการบังคับใช้กฎหมายทางบก ตัวลีน เสือ เต่า และงู เดินทางจากประเทศ



ภูเกิล ผู้นำด้านการให้บริการข้อมูลภาพถ่ายดาวเทียมรายละเอียดสูง: สถานที่ตั้งของโรงเพาะพันธุ์สัตว์ในประเทศลาว: อยู่ใกล้กับจุดผ่านแดนทั้งที่เป็นทางการและไม่เป็นทางการ

มาเลเซียมายังประเทศลาวโดยเครื่องบินเช่าเหมาลำด้วยราคา 20,000 เหรียญต่อเที่ยวบิน¹⁵

เมื่อสัตว์ป่าเดินทางมาถึงประเทศลาว มันจะถูกนำไปฝากไว้ที่โกดังและสถานที่ดูแลสัตว์ ซึ่งเจ้าหน้าที่บริษัทจะทำการจดบันทึกจำนวนหัว น้ำหนัก และราคาของแต่ละสต็อก จากนั้น

อาจกล่าวได้ว่าการขยายการเพาะพันธุ์เสือมีส่วนเกี่ยวข้องกับปริมาณการล่าเสือจากป่า

สัตว์ป่าก็จะถูกส่งออกไปยังประเทศเวียดนามผ่านทางลักเขาโดยปกติ หรือไม่ก็ส่งตรงไปประเทศจีนทั้งทางบกและทางอากาศเลยปกติจะมีสัญญา ใบกำกับสินค้าสำหรับการขนส่งทางอากาศ และแม้แต่ใบอนุญาตของไซเตส และ

เอกสารอื่น ๆ แนบมากับสินค้าด้วย สุดท้ายการรณรงค์ของประเทศไทยก็ลดความเข้มข้นลง และการลักลอบขนสิ่งผิดกฎหมาย การสั่งห้ามนำเข้าเป็นครั้งคราว และการจ่ายสินบนก็กลับมาอีก

กฎหมายเข้มแข็งขึ้น ผู้ค้าลดจำนวนลง: ผู้ค้าชาวเอเชียมองหาแหล่งใหม่ที่แอฟริกา

ในช่วงต้นของทศวรรษที่ 2000 ประชากรแรด เสือ และช้างในภูมิภาคเอเชียตะวันออกเฉียงใต้มีน้อยเกินไปทำให้การค้าสัตว์ป่ามีอาชีพไม่สามารถจัดหาตามเป้าหมายได้ แรดในภูมิภาคเอเชียใต้ – ประเทศเนปาล และทางตะวันออกเฉียง

เหนือของอินเดีย (อัสสัม) – ยังมีประชากรอยู่หนาแน่น แต่กระบวนการลักลอบค้าสัตว์ป่าในภูมิภาคเอเชียตะวันออกเฉียงใต้ยังไม่สามารถค้นพบวิธีการจัดหานอแรดอย่างยั่งยืนจากสองพื้นที่นี้ได้ เนื่องจากสองพื้นที่นี้มีเส้นทางการค้าที่เชื่อมต่อโดยตรงกับประเทศจีน นอกจากนี้ทั้งรัฐอัสสัมและประเทศเนปาล (ข้อมูลไม่เป็นทางการ) มีกฎหมายให้เจ้าหน้าที่ยิงเพื่อสังหารนักล่าแรดได้เลย ส่วนนายหน้าในเอเชียตะวันออกเฉียงใต้เองก็ไม่มีความสัมพันธ์กับคนท้องถิ่น อยากรักดีมีสัตว์ชนิดพันธุ์อื่นถูกล่า พิสูจน์ได้จากหลักฐานที่มีชิ้นส่วนของเสื่อวางขายอยู่ตามตลาดพรมแดนอินเดีย-พม่า และพรมแดนพม่า-ไทย

ในที่อื่น ๆ การล่าสัตว์ได้ส่งผลกระทบต่ออย่างร้ายแรง แรดจำนวนมากสูญพันธุ์ไปจากเขตเอเชียตะวันออกเฉียงใต้ แม้ว่ายังคงพบฝูงช้างได้อยู่ แต่พวกที่มีขนาดใหญ่ก็สูญพันธุ์ไปเช่นกัน แทบจะไม่พบเสือเลยในประเทศจีน พม่า กัมพูชา หรือลาว ในขณะที่นักล่าบางคนโชคดีล่าเสือได้จากประเทศไทยและมาเลเซีย ฟาร์มเสือกลายมาเป็นแหล่งการค้าประจำ แต่ราคาก็พุ่งสูงขึ้นเพื่อครอบคลุมค่าใช้จ่ายของฟาร์ม ส่วนตัวลั่นนั้นแม้จะมีการซื้อขายกันอย่างหนัก แต่ก็ยังหาพบได้บ้างในเขตนี้ โดยเฉพาะในประเทศอินโดนีเซีย อย่างไรเสียจำนวนประชากรของพวกมันก็ลดลงอย่างเห็นได้ชัด โดยเฉพาะในประเทศกัมพูชา ไทย และพม่า และหาพบได้ยากมากในประเทศเวียดนาม แม้ว่าจะไม่สามารถขนส่งตัวลั่นเป็น ๆ จากเอเชียใต้ได้ แต่ก็เริ่มที่จะจับยึดเกล็ดลั่นจากประเทศเนปาล อินเดีย และปากีสถานได้มากขึ้น

เพื่อรักษาธุรกิจของพวกเขาเอาไว้ นายหน้าในประเทศลาว



11 พฤษภาคม 2016 เจ้าหน้าที่ของแผนก LMED แผนกภาคสนาม และแผนกสื่อสารสัมพันธ์ ได้พบปะกับเจ้าหน้าที่พิทักษ์ป่าที่ได้เข้าร่วมฝึกอบรมหลักสูตร PROTECT เพื่อตรวจสอบความสมบูรณ์ พวกเขาแชร์ข้อมูลการจับยึดสินค้าจากร้านค้าสัตว์ป่าในพื้นที่ใกล้เคียง โดยมีทั้งกะโหลกศีรษะลิงอุรังอุตัง หนังสัตว์เต่า กะโหลกและอุ้งตีนหมีหมา จะงอยปากนกเงือก และอีกมากมาย

จึงเริ่มมองทางช้าง นอแรด ตัวลีน และเสือดาวจากแอฟริกา เพื่อป้อนตลาดที่มั่นคงและกำลังเติบโตของประเทศจีนและเวียดนาม ในปี 2005 นักค้าสัตว์ป่ามืออาชีพที่เป็นนักผจญภัย

...ทีมของคนไทยและเวียดนามในประเทศแอฟริกาใต้...รวมกลุ่มกับเกษตรกรท้องถิ่นเพื่อกระทำการอันผิดกฎหมายด้วยการหาประโยชน์จากธุรกิจล่าสัตว์และแรดที่ถูกกฎหมาย

ชาวไทยอย่างนายจำลอง แผลมทองไทย (ชัย) กับชาวลาวไม่ระบุชื่อเดินทางไปแอฟริกาในนามของบริษัท XTC เพื่อจัดหาสัตว์เหล่านี้และหาทางรั่วจากเงินค่านายหน้าที่จะได้จากบริษัทนี้ นายหน้า “ชัย” และนายหน้าชาวลาวได้สร้างความสัมพันธ์กับผู้ค้าในประเทศแอฟริกาใต้และ

โมซัมบิกตามลำดับ และยังออกไปประเทศอื่นด้วย ชัยเป็นผู้ดูแลทีมของคนไทยและเวียดนามในประเทศแอฟริกาใต้ในการรวมกลุ่มกับเกษตรกรท้องถิ่นเพื่อกระทำการอันผิดกฎหมายด้วยการหาประโยชน์จากธุรกิจล่าสัตว์และแรดที่ถูกกฎหมาย ชัยใช้บริการขนส่งของพี่น้องภาคเพื่อขนย้ายนอแรดกระดูกสิงโต และงาช้างผ่านประเทศไทยไปยังบริษัท XTC ในประเทศลาวเป็นประจำ ในที่สุดชัยก็ถูกจับกุมโดยกรม

สรรพากรของประเทศแอฟริกาใต้ในปี 2011

ชัยยอมรับจากในเรือนจำว่าเขาจ่ายค่าธรรมเนียมให้กับนายหน้าในกรุงเทพฯ เป็นเงินจำนวนเท่ากันทุกครั้งเพื่อเป็นการรับประกันว่าสินค้าของเขาจะผ่านการตรวจสอบที่สนามบินนานาชาติดอนเมือง นอกจากนี้เขายังจ่ายเงินให้กับเจ้าหน้าที่สายการบินพาณิชย์เพื่อคอยดูแลคาร์โกสินค้าให้ด้วย ในปี 2012 ขณะที่ชัยต้องขังอยู่ นายหน้าชาวลาวก็ยังคงเดินทางไปกรุงมาปูโตเพื่อส่งเสริมการค้าแรดในแอฟริกาใต้ จากนั้นก็จัดการลักลอบนำนอแรดจากโมซัมบิกมาประเทศไทยผ่านสนามบินไนโรบีหรือแอดดิสอาบาบาโดยสลับสับเปลี่ยนบริษัทขนส่งเวียดนามไปเรื่อย ๆ ส่วนในกรุงเทพฯ นายหน้าชาวลาวใช้วิธีจ่ายเงินจำนวนเท่ากันทุกครั้งให้กับเจ้าหน้าที่ที่ปฏิบัติงานอยู่ตามสนามบินหลักในเอเชียตะวันออกเฉียงใต้เพื่อให้สินค้าผ่านการตรวจสอบ

ในกรุงเทพฯ ที่สนามบินสุวรรณภูมิการตรวจสอบด้วยโทรทัศน์วงจรปิดมีความทันสมัยมากขึ้น ทำให้สามารถป้องกันการทุจริตของเจ้าหน้าที่ในการตรวจจับสินค้าที่ผิดกฎหมายได้มากขึ้น ในช่วงระหว่างปี 2006-2008 ศาลฎีกาไทยสามารถขัดขวางการขนส่งงาช้างจำนวนมากกับนอแรดจำนวนหนึ่งได้ ผู้ค้าจึงปรับตัวด้วยการขนส่งงาช้างทางทะเลและจ่ายเงินให้กับเจ้าหน้าที่ตำรวจประจำสนามบินเพื่อคุ้มกัน

สัมภาระที่บรรจุนอแรดผ่านด่านศุลกากร

การสืบสวนการเคลื่อนไหวของชายและนายหน้าเจ้าอื่นในแอฟริกาเผยให้เห็นว่ามีตัวแทนชาวเอเชียทำงานอยู่ที่นั่นด้วย เริ่มต้นในปี 2003 มีการพบว่าคนเวียดนาม มาเลเซีย

บริษัทที่เจ้าของเป็นชาวแอฟริกันในกรุงเทพฯ มีส่วนเกี่ยวข้องกับ การลักลอบนำสัตว์ผิดกฎหมายเข้าสู่เอเชียตะวันออกเฉียงใต้ตั้งแต่ปี 2011 เป็นอย่างน้อย ได้นำเข้างาช้างและเกล็ดสัตว์โดยใช้การอำพรางและสินค้านำเข้า

และลาว ซึ่งเป็นตัวสำคัญของกระบวนการที่ปฏิบัติการอยู่ในภูมิภาคเอเชียตะวันออกเฉียงใต้และประเทศจีน ทำธุรกิจในประเทศแอฟริกาใต้ โมซัมบิก ยูกันดา โตโก กานา และในที่สุดก็ลามไปประเทศอื่น ๆ ในทวีปแอฟริกา ชื่อของบริษัทลาวและบุคคลที่เกี่ยวข้องกับพวก

เขาถูกบันทึกอยู่ในเอกสารส่งออกของหน่วยงานไซเตสของรัฐบาลแอฟริกัน ซึ่งสินค้าก็มี ตัวลิ่ง กระตุกสิงโต และนอแรด (จากการล่าสัตว์เพื่อความสนุก)

ต้นเดือนมีนาคม 2013 นายวิชัย แก้วสว่าง ถูกฟรีแลนดเปิดโปงในสื่อต่างประเทศว่าเป็นตัวการสำคัญของกระบวนการลักลอบค้าสัตว์ป่า ต่อด้วยการแถลงข่าวของเจ้า



การฝึกอบรมหลักสูตร PROTECT ในปี 2013/องค์กรพัฒนาเอกชนมีส่วนช่วยในการเพิ่มความเข้มแข็งในการบังคับใช้กฎหมายในประเทศไทย และประเทศกัมพูชาซึ่งเริ่มต้นในปี 2000 (ภาพถ่ายโดย มอลลี เฟอส์ริส/พีเอสแอล)

หน้าที่ตำรวจไทยในสัปดาห์ต่อมา ภายในเวลาไม่กี่เดือนนายวิชัย แก้วสว่าง ก็ได้หายตัวไปอย่างลึกลับ ขณะเดียวกันสมาชิกอื่น ๆ ของกระบวนการก็มีบทบาทมากขึ้นในการกำกับดูแลปฏิบัติการ พี่น้องภาคเองก็ยังทำหน้าที่ดูแลสายการจัดส่งโดยนายวิชัย แก้วสว่าง กับนายหน้าของเขายังคงมีบทบาทในการเจรจาต่อรองการซื้อขาย ชื่อของบริษัทถูกเปลี่ยนไป การดำเนินธุรกิจจำนวนมากถูกย้ายไปอยู่กับบริษัทที่แยกตัวออกไป ซึ่งยังได้รับโควตาการส่งออกจากรัฐบาลอย่างมีนัยยะสำคัญ

ความสัมพันธ์ของนายหน้าชาวแอฟริกันและชาวเอเชีย

ปี 2013 นายหน้าค้าสัตว์ป่าชาวแอฟริกันถูกพบเห็นปรากฏตัวในทวีปเอเชีย รวมทั้งประเทศไทย ลาว เวียดนาม และจีน เพื่อปิดดีลการค้ากับนายหน้าชาวเอเชีย และรับเงินค่าสินค้า การสนทนาระหว่างนายหน้าชาวแอฟริกันและเอเชียเผยให้เห็นถึงความไม่ไว้วางใจและความกังวลเกี่ยวกับการชำระค่าสินค้า ทั้งสองฝ่ายต่างเล่นไล่จับกันตลอดเวลาด้วยการกดดันกันเองในเรื่องของสินค้าและการชำระเงิน นอกจากนี้พวกเขายังหาวิธีที่จะตัดจำนวนพ่อค้าคนกลางและหาแหล่งต้นกำเนิดสัตว์ป่าและผู้ซื้อตรงเพื่อเร่งการจัดส่งและเพิ่มผลกำไรให้กับตัวเอง¹⁶

ปี 2010 – ปัจจุบัน: การชะงักตัวและการย้ายที่

ไม่นานมานี้ ธุรกิจค้าสัตว์ป่าที่สำคัญมุ่งเน้นไปกับการค้าสัตว์จำนวนมากจากแอฟริกา ความพยายามในการเพิ่มความเข้มข้นด้านการปราบปรามการค้าสัตว์ป่าในบางประเทศ โดยเฉพาะอย่างยิ่งประเทศแอฟริกาใต้ ไม่ได้หยุดยั้งความพยายามในการล่าสัตว์ลงเลย พวกเขาเพียงแค่ย้ายที่ล่าไปเท่านั้น กลุ่มนักล่าสัตว์ที่ล่าจากอุทยานที่มีการป้องกันหนาแน่น ไปยังพื้นที่ที่มีการป้องกันน้อยกว่า กลุ่มนักล่าที่คล้ายกันนี้ยังถูกพบว่าแอบลักลอบทำข้อตกลงกับฟาร์มแรดที่ตัดนอออกแล้วอีกด้วย

การเพิ่มความเข้มข้นของการบังคับใช้กฎหมายในแต่ละพื้นที่ทำให้เกิดการย้ายที่ล่าและค้าสัตว์ป่าไปยังพื้นที่อื่นอย่างต่อเนื่อง เนื่องจากความต้องการยังอยู่ในเกณฑ์ที่สูงและที่สำคัญที่สุดก็คือ ธุรกิจค้าสัตว์ป่าไม่เคยได้รับความกระทบกระเทือนเลย ซึ่งธุรกิจเหล่านี้ได้มีการปรับตัวตั้งต่อไป

- จ้างอาชญากรที่ลักลอบนำเข้าเพื่อรับรองความปลอดภัยของเส้นทางการซื้อขาย
- เพิ่มจำนวนเจ้าหน้าที่ทุจริตที่สนาบบิน แม้ว่าจะทำให้



18 ธันวาคม 2015 เจ้าหน้าที่ศุลกากรไทยจับยึดชิ้นส่วนสัตว์เป็นช้างแอฟริกัน 140 ตัว และตัวลิ้นแอฟริกันมากกว่า 1,000 ตัว ซึ่งแฝงมาในการขนส่งสินค้าที่ระบุว่าป็นวิกผม มีเส้นทางจากประเทศไนจีเรียไปยังประเทศลาว ผ่านประเทศสิงคโปร์และประเทศไทย ชิ้นส่วนสัตว์เหล่านี้มูลค่าในตลาดถึง 40 ล้านบาท (หรือ 1.1 ล้านเหรียญสหรัฐ) เจ้าหน้าที่ศุลกากรที่สนามบินสมุยเกิดความสงสัยเนื่องจากน้ำหนักของบรรจุภัณฑ์สินค้าที่หนักมากกว่า 1,200 กก. - มากเกินกว่าจะเป็นน้ำหนักของวิกผม (ภาพถ่ายโดย ฟริแอนด์/อเล็กซ์ เอ)

สินค้ามีราคาสูงขึ้นกว่าแต่ก่อน

- เพิ่มการติดต่อกับนักธุรกิจจีนโดยตรงทั้งในแอฟริกาและประเทศลาว

บริษัทที่เจ้าของเป็นชาวแอฟริกันในประเทศไทย ๑ มีส่วนเกี่ยวข้องกับกรลักลอบนำสัตว์ผิดกฎหมายเข้าสู่เอเชียตะวันออกเฉียงใต้ตั้งแต่ปี 2011 เป็นอย่างน้อย ได้นำเข้าช้างช้างและเกล็ดลิ้น โดยใช้การค้ำอัญมณีและสินค้าอื่นบังหน้า พวกเขาขายอัญมณีให้กับลูกค้าในประเทศไทย (กรุงเทพฯ ๑ และชลบุรี) ฮองกง และจีนแผ่นดินใหญ่ บริษัทเหล่านี้ส่วนใหญ่มีชาวแอฟริกันที่มีสัญชาติมาลีและแกมเบียเป็นเจ้าของและดำเนินการ

ผู้จัดจำหน่ายชาวแอฟริกันรายใหญ่รายหนึ่งซึ่งจัดหาสัตว์ป่าให้กับบริษัทแอฟริกันในประเทศไทย ๑ และในประเทศลาวเป็นคนที่สัญชาติไลบีเรียชื่อนายโมอาซู โครมาห์ ถูกจับกุมโดยเจ้าหน้าที่ยูกันดาเมื่อวันที่ 12 มิถุนายน 2019 และถูกส่งตัวไปสหรัฐอเมริกาเพื่อดำเนินคดีที่กรุงนิวยอร์ก ด้วยข้อหาเกี่ยวกับสัตว์ป่าในอเมริกา (เป็นส่วนหนึ่งของคดีที่ใหญ่กว่า ที่ผู้ต้องสงสัยรายอื่น ๆ ถูกตั้งข้อหาค้าเฮโรอีน)¹⁷

นักธุรกิจชาวแอฟริกันสัญชาติแกมเบียที่ตั้งรกรากอยู่ที่กรุงเทพฯ ๑ อีกคนหนึ่งชื่อไซนีย์ เจน ถูกจับกุมโดยเจ้าหน้าที่ตำรวจไทยเมื่อเดือนมีนาคม 2017 ชื่อนำเข้าช้างช้างซึ่งแฝงมากับอัญมณี ผ่านสนามบินสุวรรณภูมิ มีส่วนเชื่อมโยงกับ

นักธุรกิจพันธมิตรชาวจีนที่ประเทศมาลาวีและนักธุรกิจชาวแกมเบีย ซึ่งกำลังถูกตำรวจท้องถิ่นและตำรวจสากลตามจับเกี่ยวกับคดีค้าสัตว์ป่าที่ผิดกฎหมาย

เมื่อตรวจสอบบริษัทแอฟริกัน-ไทยแห่งหนึ่งในกรุงเทพฯ ๑ ที่น่าสงสัยว่าอยู่เบื้องหลังการจับกุมเกล็ดลิ้นและงาช้างล็อตใหญ่อย่างคร่าว ๆ เผยให้เห็นว่าบริษัทนี้ไม่ได้ชำระภาษีเป็นเวลาหลายปี นอกจากนี้ยังเปลี่ยนชื่อบริษัทไปถึงสามครั้งในระยะเวลาเพียงสี่ปี

วิวัฒนาการการขนรับบริการต่อต้านการลักลอบค้าสัตว์ป่า

ในหมวดนี้เราจะอธิบายความคืบหน้าของความพยายามต่อต้านการลักลอบค้าสัตว์ป่าในเอเชียตะวันออกเฉียงใต้

เครือข่ายการต่อต้านการค้าสัตว์ป่า

เจ้าหน้าที่บังคับใช้กฎหมายในภูมิภาคเอเชียตะวันออกเฉียงใต้และประเทศจีนได้ดำเนินการอะไรไปบ้างเพื่อแก้ไขปัญหากระบวนการลักลอบค้าสัตว์ป่า?

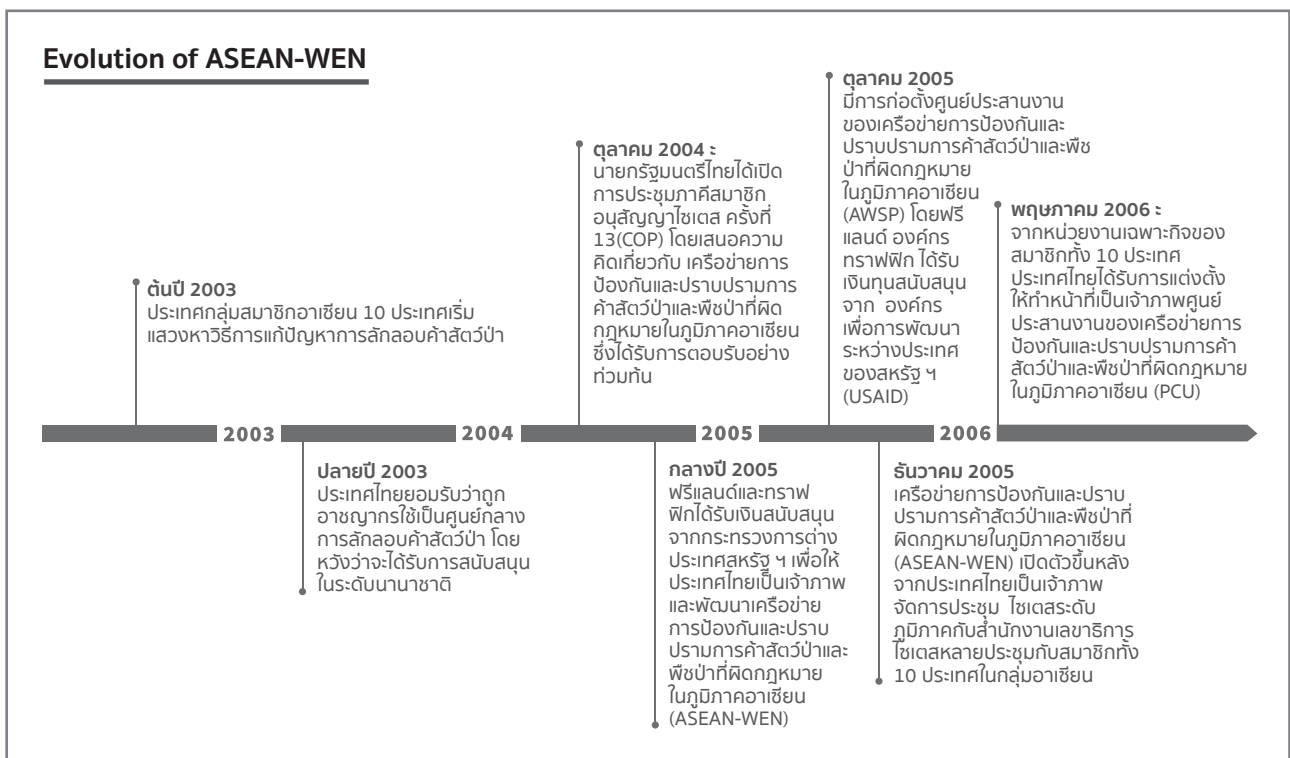
เมื่อประเทศไทยตระหนักว่าไม่สามารถกำจัดอาชญากรรมสัตว์ป่าให้หมดไปด้วยการณรงค์ด้านการบังคับใช้กฎหมายภายในสามเดือนได้ จึงได้ร่วมมือกับประเทศสมาชิกในกลุ่มอาเซียนเพื่อดำเนินการและพัฒนาการตอบโต้ในระดับภูมิภาค ซึ่งแสดงให้เห็นตามช่วงระยะเวลาด้านล่าง

สมาชิกแต่ละประเทศต่างร่วมพันธะสัญญาในการจัดตั้งหน่วยงานเฉพาะกิจในการปราบปรามการค้าสัตว์ป่าขึ้นจากหลาย ๆ หน่วยงานที่เกี่ยวข้อง ซึ่งผู้ประสานงานหลักของไซเตสอาสาเป็นผู้ประสานงานระหว่างหน่วยงานเฉพาะกิจในการปราบปรามการค้าสัตว์ป่าของแต่ละประเทศ อย่างไรก็ตามเจ้าหน้าที่บังคับใช้กฎหมายของสำนักเลขาธิการไซเตสและตำรวจสากล



กระดุกของสิงโตจากแอฟริกาได้ส่งผ่านสนามบินกรุงเทพ ฯ เพื่อส่งไปยังปลายทางประเทศเวียดนาม (ภาพถ่ายโดย อองคุรี มาจุมดาร์/พีริแลนด์)

ต่างติเตียนประเทศสมาชิกที่ไม่เข้าใจความจำเป็นที่จะต้องให้หน่วยงานตำรวจเป็นผู้นำเครือข่ายบังคับใช้กฎหมายนี้ เจ้าหน้าที่ของไซเตสไม่พอใจอย่างเห็นได้ชัดและตั้งใจจะพิสูจน์ว่าคนเหล่านั้นคิดผิด



ในช่วงเวลาเก้าเดือนต่อจากนี้ องค์การพัฒนาเอกชนฟรีแลนซ์และทราฟฟิก ร่วมกับเจ้าหน้าที่บังคับใช้กฎหมายจากสำนักงานปราบปรามการค้าสัตว์น้ำและสัตว์ป่าของสหรัฐอเมริกา (USFWS) กระทรวงยุติธรรมของสหรัฐอเมริกา กระทรวงป่าไม้ของสหรัฐอเมริกา และศูนย์อาเซียนว่าด้วยความหลากหลายทางชีวภาพ (ACB) จะทำการประเมิน:

- ภัยคุกคามต่อสัตว์ป่าในแต่ละประเทศ
- ความสามารถของแต่ละประเทศในการลดภัยคุกคามนั้น

จากผลการประเมิน หน่วยการปราบปรามเฉพาะกิจได้ออกแบบโปรแกรมการฝึกอบรมและนำเสนอให้กับประเทศไทย มาเลเซีย กัมพูชา ลาว เวียดนาม อินโดนีเซีย และฟิลิปปินส์ นอกจากนี้ฟรีแลนซ์และทราฟฟิกยังช่วยพัฒนาและทำงานร่วมกับศูนย์ประสานงานเครือข่ายการป้องกันและปราบปรามการค้าสัตว์ป่าและพืชป่าที่ผิดกฎหมายในภูมิภาคอาเซียน (ASEAN-WEN-PCU) ของเครือข่ายการป้องกันและปราบปรามการค้าสัตว์ป่าและพืชป่าที่ผิดกฎหมายในภูมิภาคอาเซียน (ASEAN-WEN) เพื่อจัดการฝึกอบรมให้กับหน่วยงานเฉพาะกิจระดับประเทศในการรับมือกับอาชญากรรมสัตว์ป่าจากแหล่งกำเนิดสู่ตลาดแนวพรมแดน

เครือข่ายการป้องกันและปราบปรามการค้าสัตว์ป่าและพืชป่าที่ผิดกฎหมายในภูมิภาคอาเซียน (ASEAN-WEN) กับหน่วยการปราบปรามเฉพาะกิจ

เมื่อปี 2007 เครือข่ายการปราบปรามการค้าสัตว์ป่าในแต่ละประเทศได้เริ่มจัดการประชุมประจำปีเพื่อรายงาน

หัวข้อการรายงานของแต่ละประเทศเกี่ยวกับสถานะของอาชญากรรมสัตว์ป่าและการตอบโต้ในระยะแรก ซึ่งขณะนั้นไม่มีแหล่งข้อมูล แต่ต่อมาข้อมูลเริ่มเปิดกว้างขึ้น จึงเริ่มเข้มงวดในบริบทของการลักลอบล่าสัตว์ป่า คำสัตว์ป่า...

ความคืบหน้าของแผนปฏิบัติการเชิงยุทธศาสตร์ (SAP) ระดับภูมิภาค ฟรีแลนซ์และทราฟฟิกได้สังเกตการณ์หัวข้อการประชุมที่สำคัญ พร้อมทั้งนำเสนอความก้าวหน้าของตนเองในการสนับสนุนเครือข่ายการปราบปรามการค้าสัตว์ป่าใน

ระดับประเทศ หัวข้อการรายงานของแต่ละประเทศเกี่ยวกับสถานะของอาชญากรรมสัตว์ป่าและการตอบโต้ในระยะแรก ซึ่งขณะนั้นไม่มีแหล่งข้อมูล แต่ต่อมาข้อมูลเริ่มเปิดกว้างขึ้น จึงเริ่มเข้มงวดในบริบทของการลักลอบล่าสัตว์ป่า คำสัตว์ป่า ศักยภาพในการป้องกันและปราบปรามการค้าสัตว์

ASEAN-WEN Working Groups		
คณะเสริมสร้าง	คณะสืบสวนพิเศษ	คณะทำงานเพื่อความยั่งยืน
<ul style="list-style-type: none"> • คณะ ๖ นี้ได้ประชุมกันเพียงแค่สองครั้งเท่านั้น ในการประชุมประจำปีระดับภูมิภาค (ที่ประเทศลาวและประเทศฟิลิปปินส์ ในปี 2007 และ 2010 ตามลำดับ) • ศูนย์ประสานงาน ๖ มีส่วนร่วมในการดำเนินการกลุ่มนี้ด้วย เห็นได้จากมีวิทยากรชาวต่างประเทศเข้าร่วมประชุมด้วย • การอบรมระดับอาเซียนนั้นจัดได้ยากมากหากไม่มีหัวหน้าคณะทำงานเฉพาะกิจระดับอาเซียนให้ความช่วยเหลือและสนับสนุน ASEAN-led working group 	<ul style="list-style-type: none"> • คณะนี้พบกันค่อนข้างบ่อย • ความร่วมมือขยายไปยังประเทศจีนและแอฟริกา • นำโดยเจ้าหน้าที่บังคับใช้กฎหมายที่ทำงานร่วมกับศูนย์ประสานงานเครือข่ายป้องกันและปราบปรามการค้าสัตว์ป่าและพืชป่าที่ผิดกฎหมายในภูมิภาคอาเซียน (ASEAN-WEN-PCU) เพื่อก่อตั้งปฏิบัติการคอบร้า ซึ่งขณะนั้นเป็นความร่วมมือในการบังคับใช้กฎหมายสัตว์ป่าที่ใหญ่ที่สุดในโลก 	<ul style="list-style-type: none"> • คณะนี้ได้พบปะกันหลายครั้ง แต่ครั้งก็ยังมีความเห็นไม่ตรงกันเกี่ยวกับงบประมาณร่วมกันในการสนับสนุนศูนย์ประสานงาน ๖ • ได้รับการคัดค้านจากเจ้าหน้าที่มาเลเซียเกี่ยวกับการที่เป็นประเทศไทยเป็นที่ตั้งของศูนย์ประสานงานเครือข่ายการป้องกันและปราบปรามการค้าสัตว์ป่าและพืชป่าที่ผิดกฎหมายในภูมิภาคอาเซียน (ASEAN-WEN) ที่ใช้เงินงบประมาณสนับสนุนจากสหรัฐอเมริกา • ได้รับผลกระทบจากการเมืองภายในประเทศไทย • ได้รับผลกระทบจากการขาดเจ้าหน้าที่อาวุโสที่สามารถอนุมัติงบประมาณเพิ่มเติมเพื่อใช้จ่ายในระดับภูมิภาคจากประเทศสมาชิก

China's Engagement with ASEAN-WEN

2007

กรมป่าไม้ส่งคณะผู้แทนจำนวนหนึ่งเข้าร่วมประชุมประจำปีเครือข่ายการป้องกันและปราบปรามการค้าสัตว์ป่าและพืชป่าที่ผิดกฎหมายในภูมิภาคอาเซียน (ASEAN-WEN)

2007

MAY 2010

ในการประชุมเครือข่ายการป้องกันและปราบปรามการค้าสัตว์ป่าและพืชป่าที่ผิดกฎหมายในภูมิภาคอาเซียน (ASEAN-WEN) ครั้งที่ 5 ที่ประเทศพม่า ประเทศจีนได้เปิดตัว NICE-GG ซึ่งเป็นหน่วยงานเฉพาะกิจของตนเอง เทียบเท่ากับเครือข่ายปราบปรามการค้าสัตว์ป่าระดับประเทศ ของแต่ละประเทศ

2010

2010

ประเทศจีนขอให้เครือข่ายการป้องกันและปราบปรามการค้าสัตว์ป่าและพืชป่าที่ผิดกฎหมายในภูมิภาคอาเซียน (ASEAN-WEN) แบ่งปันข้อมูลให้มากขึ้น

ป่า รวมทั้งความจำเป็นในด้านอื่น ๆ แต่ละประเทศสมาชิกต่างรับเอาบทเรียนของกันและกันมาปรับใช้ นอกจากนี้ยังได้รับการสนับสนุนจากศูนย์ประสานงานเครือข่ายป้องกันและปราบปรามการค้าสัตว์ป่าและพืชป่าที่ผิดกฎหมายในภูมิภาคอาเซียน (ASEAN-WEN-PCU) อีกด้วย ศูนย์ประสานงาน ๆ นี้ทำหน้าที่เป็นสำนักงานเลขานุการ มีเจ้าหน้าที่ประจำศูนย์ ๆ ให้ความช่วยเหลือในด้านบุคลากรและค่าใช้จ่ายในการเดินทางเป็นเวลามากกว่าห้าปี หน่วยงานตำรวจและศุลกากรได้ร่วมคณะทำงานเข้าประชุมประจำปีระดับภูมิภาคด้วย ประเทศสิงคโปร์เป็นประเทศเดียวที่หน่วยงานตำรวจไม่ได้เข้าร่วมประชุมนี้

ขณะที่ศูนย์ประสานงานเครือข่ายป้องกันและปราบปรามการค้าสัตว์ป่าและพืชป่าที่ผิดกฎหมายในภูมิภาคอาเซียน (ASEAN-WEN-PCU) เริ่มลดความช่วยเหลือในการจัดประชุมประจำปีลงในปี 2010 (ปีที่ 4) หน่วยงานตำรวจก็ลดบทบาทลงเช่นกัน นี่แสดงให้เห็นว่าหน่วยงานตำรวจทั่วทั้งอาเซียนยังไม่ได้จัดลำดับปัญหาอาชญากรรมสัตว์ป่าในแผนปฏิบัติงานของหน่วยงานตนให้เป็นวาระสำคัญลำดับแรก ด้วยเหตุนี้จึงไม่มีการจัดทำงบประมาณเดินทางในการออกไปหาหรือปัญหานี้กับหน่วยงานตำรวจในประเทศอื่น ๆ ในทางกลับกันเจ้าหน้าที่ไซเตสกลับสามารถใช้งบประมาณการเดินทางจากกลุ่มผู้เชี่ยวชาญอาเซียนด้านอนุสัญญา หรือ AEG โดยจัดประชุม AEG พร้อมไปกับการประชุมเครือข่ายการป้องกันและปราบปรามการค้าสัตว์ป่าและพืชป่าที่ผิดกฎหมายในภูมิภาคอาเซียน (ASEAN-WEN) เลย ทั้งนี้ หน่วยงานศุลกากรยังเข้าร่วมประชุมเครือข่ายการป้องกันและปราบปรามการค้าสัตว์ป่าและพืชป่าที่ผิดกฎหมายในภูมิภาคอาเซียน (ASEAN-WEN) อย่างต่อเนื่อง

เครือข่ายป้องกันและปราบปรามการค้าสัตว์ป่าและพืชป่าที่

ผิดกฎหมายในภูมิภาคอาเซียน (ASEAN-WEN) ได้ทำการปรับปรุงแผน SAP เป็นครั้งคราว ทั้งนี้การปรับปรุงแผน ๆ จะดำเนินการโดยหน่วยการปราบปรามเฉพาะกิจเครือข่ายการปราบปรามการลักลอบค้าสัตว์ป่าในระดับประเทศกับหน่วยการปราบปรามเฉพาะกิจระดับภูมิภาคสามคณะ:

ชื่อเรียกร่องของคณะทำงานเพื่อความยั่งยืนไม่ใช่เรื่องใหม่สำหรับอาเซียน พวกเขามักจะแก้ปัญหาด้วยเงินทุนอัดฉีดจากต่างประเทศจนกว่าจะมีหนึ่งประเทศหรือมากกว่าตัดสินใจที่จะตั้งงบประมาณถาวรสำหรับศูนย์ ๆ นี้

การเสริมสร้างศักยภาพกับเครือข่ายการป้องกันและปราบปรามการค้าสัตว์ป่าและพืชป่าที่ผิดกฎหมายในภูมิภาคอาเซียน (ASEAN-WEN)

ศักยภาพในการป้องกันและปราบปรามการลักลอบค้าสัตว์ป่าเพิ่มขึ้นจากระดับต่ำ เป็นระดับพื้นฐานทั่วทั้งภูมิภาค ทำให้ฟรีแลนด์และ ACB ได้ออกแบบโปรแกรมป้องกันและปราบปรามการลักลอบล่าสัตว์ป่าสำหรับผู้พิทักษ์ป่าชื่อว่า PROTECT ซึ่งได้รับความร่วมมือจาก USFWS นอกจากนี้ ฟรีแลนด์ยังได้ออกแบบโปรแกรมการสืบสวนการลักลอบค้าสัตว์ป่าให้กับหน่วยงานตำรวจและศุลกากรชื่อว่า DETECT ส่วนตราฟฟิกได้ออกแบบโปรแกรมความรู้หรือการตระหนักรู้ทางด้านกฎหมายให้กับหน่วยงานผู้พิพากษาและอัยการ และโปรแกรมจำแนกชนิดพันธุ์สัตว์ป่าให้กับทุกหน่วยงาน ตลอดแปดปีที่ผ่านมา มีเจ้าหน้าที่ตำรวจ เจ้าหน้าที่ศุลกากร เจ้าหน้าที่ไซเตส เจ้าหน้าที่ป่าไม้ เจ้าหน้าที่ด่านสิ่งแวดล้อม และเจ้าหน้าที่จากหน่วยงานที่เกี่ยวข้องกับศาล ผ่านการอบรมไปแล้วมากกว่า 4,700 นาย



ตัวอย่างภาคปฏิบัติของหลักสูตร PROTECT (ภาพถ่ายโดย ฟรีแลนด)

(ASEAN-WEN SUPPORT PROGRAM) SFA เคยประสบปัญหาในการพัฒนาความร่วมมือเพื่อหยุดยั้งการลักลอบค้าสัตว์ป่าข้ามพรมแดน เนื่องจากไม่มีหน่วยงานรับผิดชอบปัญหานี้ในประเทศเพื่อนบ้าน จึงได้รับเอาโครงการสนับสนุนเครือข่ายการป้องกันและปราบปรามการค้าสัตว์ป่าและพืชป่าที่ผิดกฎหมายในภูมิภาคอาเซียน (ASEAN-WEN SUPPORT PROGRAM) เข้ามาเป็นเครื่องมือในการประสานงาน

SFA ถึงขั้นพัฒนาคู่มือการบังคับใช้กฎหมายสัตว์ป่าตามแบบอย่างโปรแกรมป้องกันและปราบปรามการค้าสัตว์ป่า DETECT ของเครือข่ายการป้องกันและปราบปรามการค้าสัตว์ป่าและพืชป่าที่ผิดกฎหมายในภูมิภาคอาเซียน (ASEAN-WEN) ซึ่งพวกเขาแนะนำเสนอและให้เครดิตกับเครือข่ายการป้องกันและปราบปรามการค้าสัตว์ป่าและพืชป่าที่ผิดกฎหมายในภูมิภาคอาเซียน (ASEAN-WEN) ด้วย ศูนย์

ประสานงานเครือข่ายป้องกันและปราบปรามการค้าสัตว์ป่าและพืชป่าที่ผิดกฎหมายในภูมิภาคอาเซียน (ASEAN-WEN-PCU) และฟรีแลนดได้หารือกันถึงวิธีการใช้ประโยชน์จากความต้องการมีส่วนร่วมของประเทศจีน

ในที่สุด USAID ก็ตกลงสนับสนุนค่าเดินทางของเจ้าหน้าที่ป่าไม้จีนให้มาประจำที่ศูนย์ประสานงานเครือข่ายป้องกันและปราบปรามการค้าสัตว์ป่าและพืชป่าที่ผิดกฎหมายในภูมิภาคอาเซียน (ASEAN-WEN-PCU) ในกรุงเทพฯ ๖ เป็นเวลาสามเดือน ส่วนประเทศจีนก็ตอบแทนด้วยการจัดหางบประมาณเพื่อเดินทางไปร่วมกลุ่มกับคณะทำงาน SIG ซึ่งประเทศจีนแสดงบทบาทมากขึ้น จากนั้น SFA ก็วางแผนที่จะเป็นเจ้าภาพการประชุมประจำปีเครือข่ายการป้องกันและปราบปรามการค้าสัตว์ป่าและพืชป่าที่ผิดกฎหมายในภูมิภาคอาเซียน (ASEAN-WEN) ในปี 2012 ที่ประเทศจีน

ปฏิบัติการคอบร้า 1

มกราคม 2013 คณะทำงาน SIG ได้ประชุมพบปะกันที่กรุงเทพฯ และได้เกิดปฏิบัติการคอบร้าขึ้น SFA ของจีน เจ้าหน้าที่ตำรวจจีน USFWS เครือข่ายการป้องกันและปราบปรามการค้าสัตว์ป่าและพืชป่าที่ผิดกฎหมายในภูมิภาคอาเซียน (ASEAN-WEN) หน่วยเฉพาะกิจตามข้อตกลงลูซาค้า (LAFT) องค์การศุลกากรโลก (WCO) และประเทศที่ได้รับการคัดเลือกจากแอฟริกาและเอเชียใต้ได้ร่วมตัวกันเป็นเวลาสี่สัปดาห์ที่กองบังคับการปราบปรามการกระทำผิดเกี่ยวกับทรัพยากรธรรมชาติและสิ่งแวดล้อม และเมื่อจบการประชุมหรือปฏิบัติการคอบร้าก็ได้มีผลงานจับกุมและยึดของกลางดังต่อไปนี้:

- งาช้าง 6,500 กิโลกรัม
- ผ้าซาฟุซ 1,550 กิโลกรัม
- ไม้จันทน์แดง 42,000 กิโลกรัม
- เนื้อช้าง 31 กิโลกรัม
- นอแรด 22 อัน และนอแรดแกะสลัก 4 อัน
- ซากเสือ 10 ตัว และซากเสือดาวที่ล่าเพื่อความสนุก 7 ตัว งามเป็น ๆ อีก 2,600 ตัว
- จะงอยปากนกเงือก 324 อัน
- ตัวลื่น 102 ตัว และเกล็ดลื่น 800 กิโลกรัม

ปฏิบัติการคอบร้า 3

คอบร้าได้ปฏิบัติการเป็นครั้งที่สามในปี 2015 นำทีมโดยองค์การตำรวจสากล ซึ่งได้แสดงความสนใจอย่างมากต่อการฝึกอบรมขั้นสูง ฟรีแลนดจ์จึงได้พัฒนาหลักสูตร DETECT-Intelligence ขึ้น ภายใต้โครงการ ARREST-Asia และ ARREST-Africa ที่สนับสนุนโดยรัฐบาลสหรัฐอเมริกา จากนั้น ฟรีแลนดจ์ก็ได้พัฒนาหลักสูตร DETECT-CTOC (การหยุดยั้งอาชญากรรมข้ามชาติ) เพื่อตอบสนองความต้องการในความพยายามที่จะหยุดยั้งและวิเคราะห์กระบวนการลักลอบค้าสัตว์ที่ซับซ้อนในวงที่กว้างขึ้น

ผลโดยรวมของต่อต้านการลักลอบค้าสัตว์ป่า - CWT (2006-2016)

การเกิดขึ้นของเครือข่ายการป้องกันและปราบปรามการค้าสัตว์ป่าและพืชป่าที่ผิดกฎหมายในภูมิภาคอาเซียน (ASEAN-WEN) ทำให้หน่วยงาน ไซเตสในเอเชียไม่ต้องต่อสู้กับอาชญากรรมสัตว์ป่าตามลำพังอีกต่อไป เนื่องจากหน่วยงานตำรวจและศุลกากรให้ความสนใจกับปัญหานี้



ผู้เข้าร่วม SIG ได้เข้าอบรมและวางแผนปฏิบัติการคอบร้าร่วมกัน (ภาพถ่ายโดย ฟรีแลนดจ์)

มากขึ้น การค้าสัตว์ป่าถูกเปิดโปงมากขึ้นทั้งจากรายงานสถิติของรัฐบาลและจากสื่อ การหยุดยั้งการลักลอบค้าสัตว์ป่าก็พัฒนาขึ้นในพื้นที่หลักบางพื้นที่ เจ้าหน้าที่ที่มีแรงจูงใจที่จะหยุดยั้งและยึดสินค้าที่ส่งข้ามประเทศเพื่อที่จะได้รับการประชาสัมพันธ์และโปรโมทต่อผู้บังคับบัญชาที่แสดงความกระตือรือร้นในการแสดงความมุ่งมั่นของประเทศตนที่มีต่อไซเตสและอาเซียน ผลก็คือเป้าหมายของกระบวนการค้าสัตว์ป่าได้ย้ายออกจากอาเซียน ไปสู่แอฟริกาซึ่งรับแนวทางไปปรับใช้และยังคงใช้อยู่จนทุกวันนี้

โดยรวมของเครือข่ายการป้องกันและปราบปรามการค้าสัตว์ป่าและพืชป่าที่ผิดกฎหมายในภูมิภาคอาเซียน (ASEAN-WEN) ในระดับภูมิภาคและระดับประเทศ สรุปได้ดังนี้:

- จับกุมฟงสูงขึ้น 9 เท่าทั่วทั้งภูมิภาค โดยเฉพาะ ในประเทศมาเลเซีย ไทย กัมพูชา และเวียดนาม
- ความร่วมมือทางด้านการบังคับใช้กฎหมายระหว่างประเทศ เครือข่ายการป้องกันและปราบปรามการค้าสัตว์ป่าและพืชป่าที่ผิดกฎหมายในภูมิภาคอาเซียน (ASEAN-WEN) และประเทศจีนเพิ่มขึ้น
- การจับกุมและดำเนินคดีในประเทศไทย มาเลเซีย และฟิลิปปินส์เพิ่มขึ้น
- คดีเพิ่มขึ้นมากจากระดับต่ำว่าพื้นฐานเป็น 1,234 คดีระหว่างปี 2008-2014 ประสบความสำเร็จสูงสุดในช่วง SIG (ปฏิบัติการคอบร้า) เมื่อมีการเปิดและติดตามคดีเพิ่มขึ้นอีก 551 คดี
- มีการยึดทรัพย์สินมากกว่า 100 ล้านดอลลาร์ตั้งตั้งแต่ปี 2008-2015 การจับกุมคดีขนาดใหญ่ยังคงดำเนินต่อไปและเพิ่มจำนวนขึ้นระหว่างปี 2015-2017 และเพราะ SIG ตัวการหลักทั้งในเอเชียและแอฟริกาเริ่มที่จะถูกจับได้

- การลักลอบล่าสัตว์ป่าในเอเชียลดลง โดยมีการจัดอบรมผู้เชี่ยวชาญและก่อตั้งหน่วยพิเศษขึ้น (เช่น ในประเทศไทยและอินโดนีเซีย)
- การลักลอบล่าสัตว์ป่าในแอฟริกาเพิ่มจำนวนขึ้น เนื่องจากการบังคับใช้กฎหมายอ่อนแอกว่าและการทุจริตมีมากกว่า

ขณะที่อาเซียนตั้งอยู่บนพื้นฐานของฉันทามติ ดังนั้นเพียงเสียงคัดค้านจากประเทศเดียวเท่านั้นก็สามารถยับยั้งการเคลื่อนไหวได้ ซึ่งประเทศมาเลเซียคือประเทศที่โหวตคัดค้านมาตลอดเก้าปี และเมื่อประเทศมาเลเซียตกลงในที่สุดที่จะร่วมสนับสนุนแผนการพัฒนายั่งยืน – ซึ่งประกอบไปด้วยการที่แต่ละประเทศสมาชิกตกลงให้การสนับสนุนด้านงบประมาณจำนวน 15,000 เหรียญ/ปี กับศูนย์ประสานงานเครือข่ายป้องกันและปราบปรามการค้าสัตว์ป่าและพืชป่าที่ผิดกฎหมายในภูมิภาคอาเซียน (ASEAN-WEN-PCU) – ก็เกิดมีเสียงคัดค้านที่น่าประหลาดใจขึ้นมา: นั่นก็คือประเทศไทย

การเมืองในประเทศไทยทำให้ความคิดในระดับภูมิภาคเกิดการชะงักงัน USAID จึงหมดความสนใจที่จะสนับสนุนเครือข่ายการป้องกันและปราบปรามการค้าสัตว์ป่าและพืชป่าที่ผิดกฎหมายในภูมิภาคอาเซียน (ASEAN-WEN) ต่อไป ทั้งที่สนับสนุนมาแล้วถึงสิบปี

อาเซียนหลังปี 2020 – ทิศทางในความพยายามหยุดยั้งการค้าสัตว์ป่าจะเป็นไปในทางใด?

ในหมวดนี้เราจะตรวจสอบสถานะปัจจุบันของเครือข่ายการค้าสัตว์ป่ากับหน่วยงานที่ต่อต้านการค้าสัตว์ป่าและเครื่องมือที่เหมาะสมในการทำงานของเครือข่าย

สถานะการณปัจจุบันของการค้าสัตว์ป่าที่ผิดกฎหมาย

เนื่องจากอาชญากรรมสัตว์ป่าได้รับความสนใจมากขึ้น สถานการณ์ปัจจุบันของการค้าสัตว์ป่าในประเทศที่สำคัญจึงจำแนกได้ดังนี้:

- มีความเสี่ยงสูงขึ้น
- มีความซับซ้อนมากขึ้น
- มีการดำเนินการแบบพวกตื่นทองโดยมีตัวการของบริษัทที่คุ้นเคยทำการสั่งซื้อ นักค้าสัตว์ป่ามืออาชีพเป็นผู้จัดหาสินค้าผ่านเครือข่ายขนาดใหญ่ และนักลักลอบมืออาชีพถูกจ้างให้หลบเลี่ยงไม่ก็ร่วมมือกับผู้บังคับใช้กฎหมาย ใช้เทคนิคที่ฉลาดขึ้นเพื่อให้สินค้าผ่านไปได้อย่างปลอดภัย
- การค้าเกี่ยวข้องกับการฟอกเงิน
- ให้สินบนกับเจ้าพนักงานของรัฐและหน่วยงานเอกชน

ทำไมกระบวนการค้าสัตว์ป่าที่ผิดกฎหมายยังดำเนินไปอย่างต่อเนื่อง

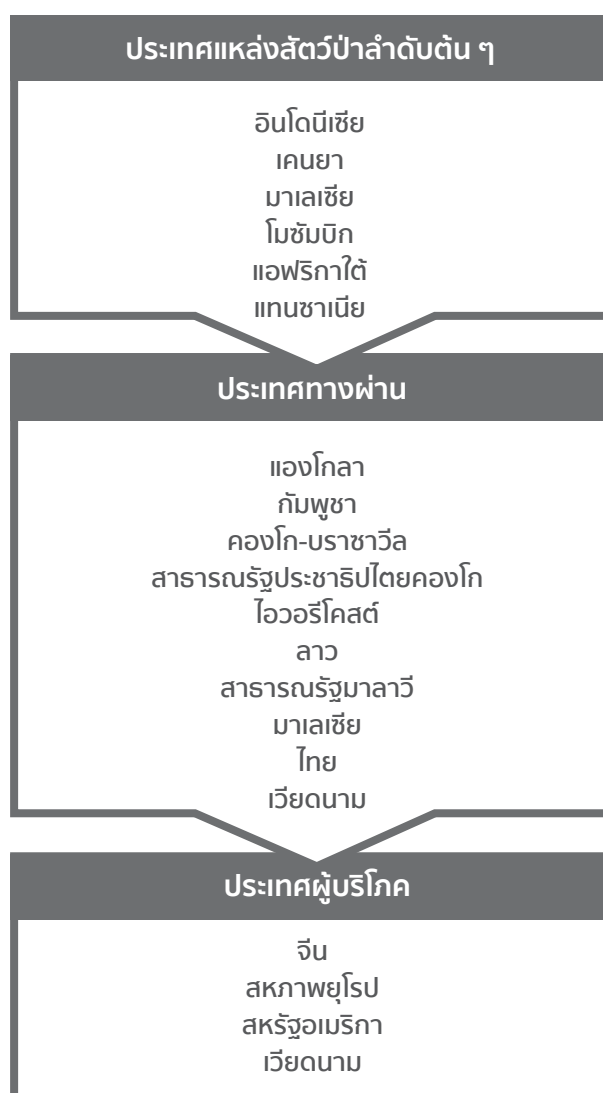
ด้วยการที่ NGO และเจ้าหน้าที่ของรัฐให้ความสำคัญกับการลักลอบค้าสัตว์ป่ามากขึ้น ทำให้กระบวนการค้าสัตว์ป่าหยุดชะงักลง แต่ยังไม่ถูกทำลาย ด้วยสาเหตุดังต่อไปนี้:

- มีกระบวนการที่แข็งแกร่ง: ที่ยังได้รับการคุ้มครองเป็นอย่างดี ส่วนสมาชิกที่ถูกจับก็จะถูกแทนที่ด้วยสมาชิกอื่นที่มีศักยภาพ
- มีความต้องการสินค้าอย่างต่อเนื่อง: ธรรมชาติของความต้องการสินค้านี้จะต้องได้รับการศึกษาอย่างใกล้ชิดมากขึ้นโดยข้อมูลเชิงลึกจากผู้ค้าเพื่อเป็นการยืนยันว่าพวกเขากำลังสต็อกสินค้าอยู่ และสต็อกไว้ที่เปอร์เซ็นต์เพื่อทำการขายในอนาคต และมีที่เปอร์เซ็นต์ที่ส่งตรงไปที่ตลาดเลย
- เจ้าหน้าที่บังคับใช้กฎหมายมีงานยุ่งและได้รับงบประมาณไม่เพียงพอ: มันยากสำหรับพวกเขาที่จะต้องรับงานเพิ่มโดยไม่มีสิ่งจูงใจหรือแรงกระตุ้น การทำ

รายงานแต่ละคดีนั้นต้องใช้ความอดทนเป็นอย่างมาก แต่กลับไม่ค่อยได้รับผลตอบแทนในแง่บวกเท่าไร ยิ่งไปกว่านี้การสนับสนุนทางด้านงบประมาณในการปฏิบัติการก็หมดลงไม่นานก่อนที่จะมีการทำลายกระบวนการค้าสัตว์ป่าอีกด้วย

ประเทศสำคัญที่อยู่ในกระบวนการของแอฟริกัน-อาเซียน

รายชื่อประเทศและภูมิภาคที่มีบทบาทสำคัญ:



หน่วยงานหลักต่าง ๆ ในประเทศที่มีบทบาทสำคัญ

หน่วยงานดังต่อไปนี้ควรที่จะถูกรวมอยู่ในความพยายามในการต่อต้านการลักลอบค้าสัตว์ป่าทั้งหมด (CWT) รวมถึงการเข้ารับการฝึกอบรมร่วมระดับภูมิภาคต่าง ๆ การประชุมเครือข่าย การแบ่งปันข้อมูล และการประชุมหารือทางต้นนโยบาย: :

- **ประเทศกัมพูชา:** หน่วยงานต่อต้านการทุจริต กระทรวงความมั่นคงสาธารณะ, หน่วยสืบสวนทางการเงิน, เครือข่ายปราบปรามการค้าสัตว์ป่าประเทศกัมพูชา (หน่วยจู่โจมกัญญาสัตว์ป่าแบบเฉียบพลัน), กรมศุลกากร, สำนักงานอัยการสูงสุด, กรมสารวัตรทหารของกัมพูชา
- **ประเทศจีน:** กระทรวงความมั่นคงสาธารณะ (กรมศุลกากรต่อต้านการลักลอบขนส่งสินค้าผิดกฎหมาย), เครือข่ายปราบปรามการค้าสัตว์ป่าประเทศจีน, หน่วยสืบสวนทางการเงิน
- **ประเทศคองโก-บราซาวีล:** สำนักงานอัยการสูงสุด, สำนักงานป้องกันการฟอกเงิน
- **ประเทศสาธารณรัฐประชาธิปไตยคองโก:** สำนักงานอัยการสูงสุด, สำนักงานป้องกันการฟอกเงิน
- **ประเทศอินโดนีเซีย:** สำนักงานป้องกันการทุจริต, สำนักงานตำรวจแห่งชาติอินโดนีเซีย, สำนักงานอัยการสูงสุด
- **ประเทศเคนยา:** คณะกรรมการจริยธรรมและต่อต้านการทุจริต, หน่วยงานด้านสัตว์ป่าของเคนยา, สำนักงานอัยการสูงสุด, กระทรวงความมั่นคงสาธารณะ
- **ประเทศลาว:** หน่วยงานป้องกันการทุจริต, กระทรวงความมั่นคงสาธารณะ, เครือข่ายปราบปรามการค้าสัตว์ป่าประเทศลาว (กรมป่าไม้), หน่วยสืบสวนทางการเงิน, กระทรวงการต่างประเทศ, สำนักงานอัยการสูงสุด
- **ประเทศมาเลเซีย:** หน่วยงานป้องกันการทุจริต, กรมอุทยานแห่งชาติและสัตว์ป่า, RNP, กรมศุลกากร, หน่วยสืบสวนทางการเงิน
- **ประเทศโมซัมบิก:** หน่วยงานป้องกันการทุจริต, กระทรวงความมั่นคงสาธารณะ, กรมศุลกากร, หน่วยสืบสวนทางการเงิน, สำนักงานอัยการสูงสุด, กระทรวงการต่างประเทศ
- **ประเทศไนจีเรีย:** หน่วยงานป้องกันการปลอมแปลงเอกสารและการฟอกเงิน
- **ประเทศแอฟริกาใต้:** หน่วยการป้องกันการทุจริต, สำนักงานตำรวจประเทศแอฟริกาใต้, กรมสรรพากร

แอฟริกาใต้, กรมสิ่งแวดล้อม, สำนักงานอัยการสูงสุด, กระทรวงการต่างประเทศ¹⁸

- **ประเทศไทย:** หน่วยงานป้องกันการทุจริต, สำนักข่าวกรองกลาง สำนักงานตำรวจแห่งชาติ, สำนักงานป้องกันและปราบปรามการฟอกเงิน, กรมศุลกากร, สำนักงานอัยการสูงสุด
- **ประเทศเวียดนาม:** หน่วยงานป้องกันการทุจริต, กระทรวงความมั่นคงสาธารณะ, กรมศุลกากร, หน่วยงานสืบสวนทางการเงิน, สำนักงานอัยการสูงสุด
- **ประเทศสหรัฐอเมริกา:** USFWS, กระทรวงความมั่นคงแห่งมาตุภูมิ

ระบบเครือข่ายเป็นสิ่งสำคัญ

การต่อสู้ของกระบวนการบังคับใช้กฎหมายกับกระบวนการค้าสัตว์ป่าที่สำคัญนั้น บางคนอาจมองว่าเป็นการต่อสู้ที่ไม่เป็นธรรม ทั้งนี้ยังมีสิ่งสำคัญที่สามารถทำให้ก้าวหน้าไปได้ รวมถึง:

- ให้ปัญหาอาชญากรรมสัตว์ป่าเป็นปัญหาสำคัญอันดับแรก
- ให้ความสำคัญกับการต่อต้านการทุจริตเป็นอันดับแรก
- มีศักยภาพและความเข้าใจขั้นพื้นฐานเกี่ยวกับอาชญากรรมสัตว์ป่า
- ความร่วมมือระหว่างเอเชียและแอฟริกา

แผนและกลไกที่ดีที่สุดเพื่อความยั่งยืนและพัฒนาเครือข่ายต่อต้านการลักลอบค้าสัตว์ป่า (CWT)

ขณะที่เครือข่ายการป้องกันและปราบปรามการค้าสัตว์ป่าและพืชป่าที่ผิดกฎหมายในภูมิภาคอาเซียน (ASEAN-WEN) เริ่มต้นความร่วมมือด้านการบังคับใช้กฎหมายระหว่างเอเชียและแอฟริกาอย่างรวดเร็ว แต่ปัจจุบันกลับมีบทบาทน้อยลงเนื่องจากผู้ให้ทุนหมดความสนใจ เครือข่ายปราบปรามการค้าสัตว์ป่าระดับชาติในบางประเทศยังคงดำเนินงานอยู่และเติบโตขึ้นอย่างต่อเนื่อง องค์การระหว่างประเทศต่าง ๆ โดยเฉพาะองค์การตำรวจสากลและสำนักงานว่าด้วยยาเสพติดและอาชญากรรมแห่งสหประชาชาติ (UNODC) ได้สร้างเครือข่ายคู่ขนานขึ้นมาใหม่ เช่น WIRE (การประชุมการบังคับใช้กฎหมายระหว่างภูมิภาค) หน่วยงานตำรวจสากลได้ก่อตั้ง SIG ของตัวเองขึ้นมีชื่อเรียกว่า RIACM (การประชุมด้านข่าวกรองและการวิเคราะห์ระดับภูมิภาค)

ประเทศจีนแสดงความสนใจและเข้าร่วมกับเครือข่าย



การจับยึดงาช้างเมื่อเดือนเมษายน 2016 (ภาพถ่ายโดย ोलีกซ์ เอ/พีแอนด์)

การป้องกันและปราบปรามการค้าสัตว์ป่าและพืชป่าที่ผิดกฎหมายในภูมิภาคอาเซียน (ASEAN-WEN) แต่ทั้งนี้หน่วยงานหลาย ๆ หน่วยงานกลับถูก SFA ครอบงำอยู่ ด้วยการทำหน้าที่เป็นหน้าด่านให้กับหน่วยงานอื่น ๆ ในประเทศจีน ตำรวจป่าไม้จีนเองก็ตั้งอยู่ในที่ทำการของ SFA นอกจากนี้ กรมศุลกากรต่อต้านการลักลอบขนส่งสินค้าผิดกฎหมายของจีนได้กลายมาเป็นหน่วยงานที่มีบทบาทสำคัญในการต่อต้านการลักลอบค้าสัตว์ป่าอีกทั้งยังได้ร่วมกับหน่วยงานบังคับใช้กฎหมาย และองค์กรพัฒนาเอกชนอื่น ๆ ทั่วโลกเพื่อความร่วมมือในการต่อต้านการลักลอบค้าสัตว์ป่า

มีการฉีกกำลังกันอย่างชัดเจน โดย องค์กรการตำรวจสากลได้จัดการประชุมในหลายประเทศเกี่ยวกับการปฏิบัติกับชนิดพันธุ์สัตว์ที่จำเพาะ ส่วน UNODC ก็ให้ความสำคัญกับการจัดประชุมโดยนำอัยการและเจ้าหน้าที่ตำรวจจากประเทศต่าง ๆ มาหารือกันภายใต้ WIRE ไม่มีหน่วยงานใดเลยที่เชิญให้เครือข่ายการป้องกันและปราบปรามการค้าสัตว์ป่าและพืชป่าที่ผิดกฎหมายในภูมิภาคอาเซียน (ASEAN-WEN) เข้าร่วมด้วยในฐานะเจ้าภาพร่วมเมื่อมีการจัดประชุมขึ้นในภูมิภาคเอเชียตะวันออกเฉียงใต้ เนื่องจากทั้งหน่วยงานตำรวจสากลและ UNODC เป็นหน่วยงานที่ได้รับการสนับสนุนเงินทุนจากแหล่งเงินทุนเดียวกันกับโครงการสนับสนุนเครือข่าย

การป้องกันและปราบปรามการค้าสัตว์ป่าและพืชป่าที่ผิดกฎหมายในภูมิภาคอาเซียน (ASEAN-WEN SUPPORT PROGRAM) ไม่มีความชัดเจนว่าพวกเขามีแผนความยั่งยืนให้กับแผนงานของเขายังไง อย่างไรก็ตาม SIG ของเครือข่ายการป้องกันและปราบปรามการค้าสัตว์ป่าและพืชป่าที่ผิดกฎหมายในภูมิภาคอาเซียน (ASEAN-WEN) ยังคงอยู่และขยายตัวออกไปเรื่อย ๆ มีการลอกเลียนทำตามเกิดขึ้นด้วย แต่ทั้งนี้ทั้งนั้น SIG ก็ดำเนินการได้ด้วยการสนับสนุนงบประมาณจากผู้บริจาคเช่นเดียวกัน

ด้วยเหตุนี้ ตัวเลือกสำหรับกลไกในการทำงานของเครือข่ายต่อต้านการลักลอบค้าสัตว์ป่า (CWT) รวมถึงจุดแข็ง จุดด้อย และข้อเสนอแนะจึงมีดังนี้:

เครือข่ายการป้องกันและปราบปรามการค้าสัตว์ป่าและพืชป่าที่ผิดกฎหมายในภูมิภาคอาเซียน (ASEAN-WEN)

- **จุดแข็ง:** เครือข่ายปราบปรามการค้าสัตว์ป่าระดับชาติ ยังคงปฏิบัติการอยู่ที่ประเทศไทย ลาว กัมพูชา ฟิลิปปินส์ และจีน
- **จุดด้อย:** การปฏิบัติการระดับภูมิภาคขึ้นอยู่กับเงิน

บริจาค ศูนย์ประสานงานเครือข่ายการป้องกันและปราบปรามการค้าสัตว์ป่าและพืชป่าที่ผิดกฎหมายในภูมิภาคอาเซียน (ASEAN-WEN-PCU) ถูกระงับอยู่ หน่วยงานตำรวจอาจไปร่วมมือกับองค์การตำรวจสากลและ UNODC แทน

- **ข้อเสนอแนะ:** สร้างความท้าทายให้เครือข่ายการป้องกันและปราบปรามการค้าสัตว์ป่าและพืชป่าที่ผิดกฎหมายในภูมิภาคอาเซียน (ASEAN-WEN) มุ่งงบประมาณของตนเองและไปร่วมมือกับองค์การตำรวจสากลและองค์การตำรวจอาเซียน (ASEANAPOL) ในการประชุม SIG และการประชุมระดับภูมิภาค

องค์การตำรวจอาเซียน ASEANAPOL

- **จุดแข็ง:** มีการแชร์ผู้รับผิดชอบร่วมกันระหว่างเจ้าหน้าที่ตำรวจและสำนักงานกลางแห่งชาติตำรวจสากล
- **จุดด้อย:** ไม่มีการทดสอบในด้าน การต่อต้านการลักลอบค้าสัตว์ป่า (CWT)
- **ข้อเสนอแนะ:** สนับสนุนให้สร้างบทบาทด้านการต่อต้านการลักลอบค้าสัตว์ป่า (CWT) กับเครือข่ายการป้องกันและปราบปรามการค้าสัตว์ป่าและพืชป่าที่ผิดกฎหมายในภูมิภาคอาเซียน (ASEAN-WEN) และองค์การตำรวจสากล และร่วมกันปฏิบัติการหรือประชุมหารือในด้านการต่อต้านการลักลอบค้าสัตว์ป่า (CWT) ที่สำคัญ

องค์การตำรวจสากล

- **จุดแข็ง:** มีอิทธิพลที่เข้มแข็งกับหน่วยงานบังคับใช้กฎหมายทุกหน่วยงาน มีประสบการณ์ด้านการต่อต้านการลักลอบค้าสัตว์ป่า (CWT)
- **จุดด้อย:** ในอดีตไม่เคยมีผลงานในเอเชียตะวันออกเฉียงใต้ แต่การปรากฏตัวในภาพที่ใหญ่ขึ้นในภูมิภาคจะทำให้มีผลงานมากขึ้นภายในปี 2021
- **ข้อเสนอแนะ:** ให้องค์การตำรวจสากล เครือข่ายการป้องกันและปราบปรามการค้าสัตว์ป่าและพืชป่าที่ผิดกฎหมายในภูมิภาคอาเซียน (ASEAN-WEN) และ ASEANAPOL เป็นเจ้าภาพร่วมในการประชุมและอบรม SIG กระตุ้นให้ผู้ให้บริจาคและองค์การระหว่างประเทศ สนับสนุนในความสัมพันธ์นี้

สำนักงานว่าด้วยยาเสพติดและอาชญากรรมแห่งสหประชาชาติ (UNODC)

- **จุดแข็ง:** มีความสัมพันธ์ที่ดีกับการประชุมเจ้าหน้าที่ระดับสูงอาเซียนด้านอาชญากรรมข้ามชาติและอัยการ
- **จุดด้อย:** ปฏิบัติงานช้าช้อนกับองค์การตำรวจสากล

และ SIG ของเครือข่ายการป้องกันและปราบปรามการค้าสัตว์ป่าและพืชป่าที่ผิดกฎหมายในภูมิภาคอาเซียน (ASEAN-WEN)

- **ข้อเสนอแนะ:** ร่วมมือกับองค์การตำรวจสากลและเครือข่ายการป้องกันและปราบปรามการค้าสัตว์ป่าและพืชป่าที่ผิดกฎหมายในภูมิภาคอาเซียน (ASEAN-WEN) ช่วยเพิ่มบทบาทของอัยการและหน่วยงานใหม่ ๆ ด้านการต่อต้านการลักลอบค้าสัตว์ป่า (CWT)

ประเทศจีน

- **จุดแข็ง:** เป็นผู้บริโภคหลัก ซึ่งจะถูกกดดันให้ถอนรากถอนโคนกระบวนการค้าสัตว์ป่าในประเทศหากรัฐบาลจีนมีบทบาทเป็นผู้นำด้านการต่อต้านการลักลอบค้าสัตว์ป่า (CWT) ในระดับภูมิภาค หน่วยงานบังคับใช้กฎหมายของจีนมีศักยภาพในการให้คำปรึกษาหน่วยงานบังคับใช้กฎหมายในกลุ่มประเทศอาเซียน
- **จุดด้อย:** กระทรวงความมั่นคงสาธารณะและศุลกากรของจีนจะต้องมีบทบาทเป็นผู้นำด้านการต่อต้านการลักลอบค้าสัตว์ป่า (CWT) แทนที่จะนั่งอยู่หลังฉากของ SFA ในเรื่องการต่อต้านการลักลอบค้าสัตว์ป่า (CWT) ระหว่างประเทศ การเปลี่ยนแปลงดูเหมือนกำลังเกิดขึ้นเนื่องจากศุลกากรจีนมีบทบาทมากขึ้น
- **ข้อเสนอแนะ:** ประเทศจีนร่วมมือกับเครือข่ายอะไรก็ได้ที่มีเป้าหมายไปทางเดียวกับอาเซียน

ข้อเสนอแนะเชิงกลยุทธ์

ในหมวดนี้ เราจะสำรวจการดำเนินการตามลำดับความสำคัญแบบ

แนวทางเชิงกลยุทธ์

จากภูมิหลังด้านความสามารถของหน่วยงานที่กำลังเกิดขึ้น และระดับภูมิภาค ข้อเสนอแนะเชิงกลยุทธ์ของเราคือ:

- สร้างรากฐานด้านความสามารถและความตระหนักผู้ที่มีความทันสมัย
- ตั้งเป้าหมายให้ทุกหน่วยงานมุ่งไปที่จุดอ่อนของกระบวนการค้าสัตว์ป่าที่ผิดกฎหมาย – จากสถานที่เกิดเหตุไปจนถึงผู้ให้การสนับสนุนทางการเงินเพื่อการล่าและ
- แบ่งปันข้อมูลกับประเทศจีน (ศุลกากรและกระทรวง

ความมั่นคงสาธารณะ) ซึ่งสามารถโจมตีเบื้องหลังของนักลงทุนรายใหญ่และผู้นำเข้าชาวจีนได้

ด้วยวิธีการนี้กระบวนการลักลอบค้าสัตว์ป่าจะสามารถถูกทำลายลงได้ที่ละเครือข่าย จนในที่สุดก็จะทำให้ธุรกิจของอาชญากรเหล่านี้ล้มเหลวพังทลายอย่างไม่เป็นท่า การบรรลุความสำเร็จที่ละขั้นเช่นนี้ ทุกหน่วยงานจะได้รับแรงจูงใจในการพัฒนาการปฏิบัติงานของพวกเขาให้ยิ่งขึ้น ขณะเดียวกันก็สามารถส่งต่อวิธีการที่ได้ผลนี้ให้กับหน่วยงานอื่น ๆ ได้ด้วย บทเรียนและความสำเร็จเหล่านี้สามารถเก็บบันทึกและสืบสานไปยังหน่วยงานพันธมิตรท้องถิ่นที่จะปรับตัวและพัฒนาศักยภาพในเรื่องการต่อต้านการลักลอบค้าสัตว์ป่า

1

กระตุ้นหน่วยงานใหม่ ๆ ด้านการต่อต้านการค้าสัตว์ป่า (CWT): พัฒนาความร่วมมือของหน่วยงานต่อต้านการทุจริต การฟอกเงิน และหน่วยงานสืบสวนทางการเงิน และเสริมสร้างเครือข่ายให้เข้มแข็งขึ้น

2

จัดฝึกอบรมเกี่ยวกับการวิเคราะห์และล้มล้างกระบวนการให้กับหลาย ๆ หน่วยงาน: ให้แต่ละหน่วยงานสามารถให้ความรู้หน่วยงานอื่นได้ ด้วยการจัดการอบรมแบบเฉพาะทาง และให้คำปรึกษาขณะปฏิบัติงานจริง

3

ให้รางวัลตอบแทนการลักลอบค้าสัตว์ป่า (CWT): ใช้ทรัพย์สินที่ยึดมาได้ ตั้งกองทุนเทคโนโลยีเพื่อการฟื้นฟูเพื่อให้ผู้ที่ให้ข้อมูลเรื่องอาชญากรรมสัตว์ป่ารู้สึกมีอำนาจในการทำหน้าที่และจะได้รับรางวัลเป็นการตอบแทน

4

การใช้ทรัพย์สินที่ยึดและปรับมาได้: สร้างกองทุนฟื้นฟูเพื่อการอนุรักษ์เพื่อสำหรับให้รางวัลกับผู้บังคับใช้กฎหมายที่ทำงานสำเร็จและเพื่อเป็นทุนในโครงการฟื้นฟูสัตว์ป่า

5

การสนับสนุนการบังคับใช้กฎหมายจากภาคประชาสังคม: ตรวจสอบให้แน่ใจว่าสื่อยังให้ความสำคัญกับการต่อต้านการค้าสัตว์ป่า (CWT) และกระตุ้นให้ประชาชนมีส่วนร่วมในวิทยาศาสตร์ภาคพลเมือง รวมถึงการแบ่งปันข้อมูลที่สำคัญระหว่างกลุ่ม NGO กับหน่วยงานบังคับใช้กฎหมาย

6

ใช้เทคโนโลยี: สรุปตัวบทกฎหมายและการจำแนกชนิดพันธุ์สัตว์ในรูปแบบดิจิทัล นำเสนอเครื่องมือที่ใช้ในการเรียนรู้และการจัดฝึกอบรมเพื่อปรับปรุงศักยภาพที่สำคัญทางด้านข่าวกรอง

7

ลดความต้องการบริโภค: ทำการรณรงค์การเปลี่ยนแปลงพฤติกรรมเพื่อเปลี่ยนใจผู้ค้าและผู้บริโภค

(CWT) ให้ยั่งยืนในภูมิภาคเอเชียตะวันออกเฉียงใต้และประเทศจีนต่อไปในอนาคต

ขั้นตอนสำคัญสรุปได้ดังนี้:

อาณาจักรกรรมการเงิน(AML, สสพากร)
<p>เป้าหมาย: ระบุสาเหตุและวิธีการถอนใบอนุญาตจากบริษัทที่อยู่เบื้องหลังกระบวนการ ปรับและจับกุมเจ้าของกิจการพร้อมทั้งยึดทรัพย์</p> <p>คณะทำงาน: หน่วยงานสืบสวนทางการเงิน ผู้ตรวจสอบภาษี หน่วยงานป้องกันฟอกเงิน</p>
หน่วยตำรวจปฏิบัติการพิเศษ
<p>เป้าหมาย: ใช้วิธีการสืบสวนหลากหลายรูปแบบกับอาชญากรรมสัตว์ป่า โดยพุ่งเป้าไปที่อาชญากรรมที่ก่อโดยผู้ค้าหน้าเดิม ๆ</p> <p>คณะทำงาน: หน่วยต่อต้านยาเสพติด หน่วยต่อต้านการค้าการร้าย หน่วยงานต่อต้านการลักลอบค้ามนุษย์ สำนักงานอาชญากรรมไซเบอร์</p>
อัยการสูงสุด
<p>เป้าหมาย: ใช้กฎหมายหลายฉบับเพื่อดำเนินการกับบริษัทที่จดทะเบียนถูกต้องตามกฎหมายที่เป็นจากหน้าให้กับกระบวนการค้าสัตว์ป่า</p> <p>คณะทำงาน: สำนักงานอัยการสูงสุดประจำประเทศไทย ฟิลิปปินส์ มาเลเซีย จีน และเวียดนาม</p>
หน่วยงานป้องกันการค้าสัตว์
<p>เป้าหมาย: ลดการค้าสัตว์ในกระบวนการลงด้วยการจับกุมเจ้าหน้าที่ที่ทุจริตเพื่อป้องกันไม่ให้ผู้อื่นทำตาม</p> <p>คณะทำงาน: หน่วยงานต่อต้านการค้าสัตว์และคณะกรรมการกำกับดูแลด้านกฎหมาย</p>
ร่วมมือกับประเทศจีน
<p>เป้าหมาย: ให้ประเทศจีนมีบทบาทสำคัญในความร่วมมือด้านการสืบสวนในอาเซียน</p> <p>คณะทำงาน: คุชกากรจีน</p>
เชื่อมโยงกับหน่วยงานบังคับใช้กฎหมายค้าสัตว์ป่าอื่น ๆ
<p>เป้าหมาย: ให้อำนาจเจ้าหน้าที่ในการปฏิบัติหน้าที่ร่วมกันทั้งในระดับชาติและระดับภูมิภาคเพื่อบรรลุเป้าหมายร่วมกันในการถอนรากถอนโคนเป้าหมายที่เป็ด (SIGs)</p> <p>คณะทำงาน: องค์การตำรวจสากล เครือข่ายการป้องกันและปราบปรามการค้าสัตว์ป่าและพืชป่าที่ผิดกฎหมายในภูมิภาคอาเซียน (ASEAN-WEN) องค์การตำรวจอาเซียน หน่วยเฉพาะกิจตามข้อตกลงลูซาก้า ประเทศจีน และประเทศสหรัฐอเมริกา</p>

รายละเอียดของบทสรุปข้างต้นมีดังต่อไปนี้

1. กระตุ้นหน่วยงานใหม่ ๆ ด้านการต่อต้านการลักลอบค้าสัตว์ป่า (CWT)

ขณะที่ผู้สังเกตการณ์และองค์กรต่าง ๆ ผลักดันให้เกิดความร่วมมือแบบไร้พรมแดนอย่างต่อเนื่องนั้น รัฐบาลของประเทศส่วนใหญ่จำเป็นต้องให้ความสำคัญกับความร่วมมือระหว่างหน่วยงานเป็นอันดับแรกเสียก่อน คณะทำงานปกติกับคณะทำงานด้านบังคับใช้กฎหมาย เช่น หน่วยงานตำรวจกรมศุลกากร ไชเตส และผู้พิทักษ์ป่าจะต้องได้รับการอบรมทำความเข้าใจกับการต่อต้านการลักลอบค้าสัตว์ป่า (CWT) อย่างเพียงพอ อย่างไรก็ตามคณะทำงานใหม่จำเป็นต้องมีแรงจูงใจและถูกมอบหมายให้เข้าร่วมในการต่อต้านการลักลอบค้าสัตว์ป่า (CWT) อีกทั้งต้องได้รับทราบถึงความท้าทายในงานนี้ด้วย นอกจากนี้กลยุทธ์จากหลาย ๆ หน่วยงานที่ดีอยู่แล้วต้องได้รับการพัฒนาปรับปรุงและดำเนินการดูแลรักษาโดยเจ้าหน้าที่

ความจำเป็นในการกระตุ้นให้เกิดคณะทำงานด้านต่อต้านการลักลอบค้าสัตว์ป่า (CWT) ใหม่ ๆ:

- หน่วยงานสืบสวนทางการเงินและผู้ตรวจสอบทางภาษี: ส่วนใหญ่ประเทศต่าง ๆ นอกจากประเทศไทยยังไม่ได้รับการฝึกอบรมหรือถูกเชิญให้เข้ามามีส่วนร่วมในเครือข่ายปราบปรามการค้าสัตว์ป่าระดับประเทศ SIG หรือปฏิบัติการต่าง ๆ กลุ่มต่อต้านการฟอกเงินเอเชียแปซิฟิก (APG) ได้กระตุ้นให้ประเทศสมาชิกกลุ่ม หน่วยงานสืบสวนทางการเงิน และธนาคารต่าง ๆ มีส่วนร่วมมากขึ้นในด้านการต่อต้านลักลอบค้าสัตว์ป่า (CWT) มีเพียงหน่วยงานสืบสวนทางการเงินของประเทศไทย (AMLO) เท่านั้นที่เคยดำเนินการกับธุรกิจลักลอบค้าสัตว์ป่ารายใหญ่ด้วยความช่วยเหลือของ NGO ผู้ตรวจการทางภาษียังไม่เคยมีส่วนร่วมในการต่อต้านการลักลอบค้าสัตว์ป่าในเอเชีย แม้ว่าผู้ค้าทั้งหลายต่างก็ใช้บริษัทที่จดทะเบียนถูกต้องตามกฎหมายเป็นฉากบังหน้าในการฟอกเงินและเลี่ยงภาษีกี่ก็ตาม ดังนั้นเราจึงเสนอให้ตั้ง APG และ UNODC เข้ามาเพื่อเชิญหรือชักชวนให้หน่วยงานสืบสวนทางการเงินและผู้ตรวจการภาษีเข้าร่วมในกลุ่มคณะทำงานพิเศษของการต่อต้านการลักลอบค้าสัตว์ป่า (CWT) และ SIG ซึ่งในการนี้หน่วยงานตรวจการด้านภาษีประจำแต่ละประเทศควรเข้าร่วมด้วยเป็นอย่างดี
- สิ่งจูงใจที่จะทำให้เกิดความร่วมมือ: จัดการประชุมสัมมนาเรื่องปฏิบัติการของกระบวนการค้าสัตว์ป่าที่ผิด

กฎหมายภายในประเทศ และการละเมิดกฎหมายฟอกเงิน ให้ข้อมูลเกี่ยวกับบุคคลและบริษัทที่เกี่ยวข้องกับกระบวนการค้าสัตว์ป่าที่ผิดกฎหมายภายในประเทศ

- **หน่วยตำรวจปฏิบัติการพิเศษ:** อาชญากรรมสัตว์ป่าอาจเกี่ยวข้องกับอาชญากรรมด้านอื่น ๆ – ยาเสพติด การลักลอบนำอาวุธเข้าประเทศ การลักลอบขนส่งและค้ำมนุษย์ และ พ.ร.บ. มั่นคงไซเบอร์ ล้วนเป็นอาชญากรรมที่มักจะเกิดขึ้นพร้อมกันหรือระหว่างการเกิดอาชญากรรมสัตว์ป่า นอกจากนี้สถานการณ์ปัจจุบันที่กระบวนการค้าสัตว์ป่าในเอเชียพุ่งเป้าไปที่สัตว์ป่าแอฟริกาควรเป็นเรื่องที่น่ากังวลเป็นพิเศษต่อการบังคับใช้กฎหมายในเอเชีย เนื่องจากเมื่อใดก็ตามที่ธุรกิจแอฟริกาของตัวการใหญ่มีความเข้มแข็ง พวกเขาจะใช้ประโยชน์นี้หาโอกาสที่จะทำลายสัตว์ป่าในเอเชียแทนการพุ่งเป้าไปที่กระบวนการที่ใช้เวลาและระยะทางที่นานกว่า
 - **สิ่งจูงใจที่จะทำให้เกิดความร่วมมือ:** โอกาสในการถอดเขี้ยวเล็บของกระบวนการในเอเชียด้วยการสืบสวนที่ซับซ้อนหลากหลาย ก่อนที่กระบวนการเหล่านี้จะกลายเป็นแหล่งเงินทุนที่มีอิทธิพลจากการค้าในแอฟริกา
 - **อัยการสูงสุด:** ประเทศไทย มาเลเซีย และฟิลิปปินส์ได้ทำงานร่วมกับอัยการสูงสุดบ้างเป็นบางครั้งแต่ไม่สม่ำเสมอ ซึ่งสิ่งนี้จะต้องเปลี่ยนแปลงอัยการสูงสุดจะได้เข้ามามีส่วนร่วมในความพยายามต่อต้านการลักลอบค้าสัตว์ป่าอย่างเป็นทางการ
 - **สิ่งจูงใจที่จะทำให้เกิดความร่วมมือ:** จัดการประชุมสัมมนาเรื่องกระบวนการลักลอบค้าสัตว์ป่าเกี่ยวข้องกับบุคคลและบริษัทต่าง ๆ ได้อย่างไร ซึ่งแม้จะเป็นการสืบสวนที่แยกคนละคดี แต่อัยการก็สามารถที่จะเพิ่มโทษได้
 - **หน่วยงานป้องกันการทุจริต:** ส่วนใหญ่ยังไม่มีหน่วยงานต่อต้านการลักลอบค้าสัตว์ป่าของทุกประเทศในภูมิภาคอาเซียน ทัวไปแล้วหน่วยงานป้องกันการทุจริตอาจได้รับการติดต่อโดยประชาชนและองค์กรต่าง ๆ โดยเป็นข้อมูลเกี่ยวกับเจ้าหน้าที่ นักการเมือง หรือหน่วยงานต่าง ๆ ที่ทำการทุจริต ดังนั้นจึงควรชวนให้หน่วยงานต่อต้านการทุจริตในประเทศไทย เวียดนาม มาเลเซีย ฟิลิปปินส์ อินโดนีเซีย ลาว และกัมพูชาตรวจสอบข้อมูลและแนวโน้มของการลักลอบค้าสัตว์ป่าในประเทศของตน
- สิ่งจูงใจที่จะทำให้เกิดความร่วมมือ:** จัดการประชุมสัมมนาให้ข้อมูลเกี่ยวกับกระบวนการลักลอบค้าสัตว์ป่าที่ผิดกฎหมายที่มีการทุจริตมาเกี่ยวข้องในประเทศของตน

เพิ่มขีดความสามารถของเครือข่าย:

- **ทำข้อตกลงกับเจ้าหน้าที่บังคับใช้กฎหมายจีน:** ประเทศจีนโดยเฉพาะอย่างยิ่งกระทรวงศุลกากรได้แสดงความสนใจเป็นอย่างมากในการเข้าร่วมกับประชาคมโลก โดยเฉพาะภูมิภาคเอเชียตะวันออกเฉียงใต้และแอฟริกาในเรื่องต่อต้านการลักลอบค้าสัตว์ป่าที่ผิดกฎหมาย ในฐานะที่มีบทบาทเป็นประเทศผู้บริโภครายสำคัญ ข้อตกลงความร่วมมือจะต้องเพิ่มมากขึ้น
 - **ข้อเสนอแนะ:** สร้างเครือข่ายเพิ่ม และจัดการฝึกอบรมร่วมระหว่างประเทศจีนและหน่วยงานบังคับใช้กฎหมายในกลุ่มประเทศอาเซียน
 - **เชื่อมโยงการบังคับใช้กฎหมายต่อต้านการลักลอบค้าสัตว์ป่า การลักลอบค้ายาเสพติด การลักลอบค้ามนุษย์เข้าด้วยกัน:** ขณะที่อนาคตของเครือข่ายการป้องกันและปราบปรามการค้าสัตว์ป่าและพืชป่าที่ผิดกฎหมายในภูมิภาคอาเซียน (ASEAN-WEN) นั้นยังไม่ชัดเจน เครือข่าย ๆ ได้รับการสนับสนุนทางการเงินจากคณะรัฐมนตรีระดับภูมิภาคเมื่อเดือนมีนาคม 2019 และยังคงได้รับคำสั่งให้รวบรวมหน่วยงานบังคับใช้กฎหมายหลายหน่วยงานมาทำงานด้านการต่อต้านลักลอบค้าสัตว์ป่า (CWT) ขณะเดียวกัน เครือข่ายบังคับใช้กฎหมายที่นำโดยหน่วยงานตำรวจในเอเชียตะวันออกเฉียงใต้ก็พร้อมที่จะให้ความร่วมมือ เช่น องค์การตำรวจอาเซียน (ASEANAPOL) และการประชุมระดับโลกด้านการบังคับใช้กฎหมายยาเสพติดระหว่างประเทศ (IDEC) ซึ่งสำนักงานปราบปรามยาเสพติดสหรัฐฯ (DEA) ได้เริ่มเอาไว้เมื่อหลายสิบปีก่อน
- เนื่องจากผู้ค้าสัตว์ป่ารายใหญ่ในเอเชียตะวันออกเฉียงใต้นั้นเชื่อมอยู่กับการลักลอบค้ายาเสพติดและอาชญากรรมข้ามชาติในรูปแบบอื่น ๆ จึงเป็นเหตุผลที่สำคัญสำหรับ ASEANAPOL และ IDEC ที่ซึ่งแสดงความร่วมมือกับเครือข่ายปราบปรามการค้าสัตว์ป่าในระดับประเทศ
- IDEC ยังคงเคลื่อนไหวอยู่หลังจากก่อตั้งมาได้ 30 ปีแล้ว มีสมาชิกทั้งหมด 120 ประเทศ ซึ่งปัจจุบันสมาชิกมักจะนำข้อมูลข่าวสารและหมายจับมาที่การประชุม IDEC ซึ่งเจ้าภาพจะทำการหมุนเวียนกันไปตามประเทศสมาชิก รัฐบาลแต่ละประเทศเป็นผู้จัดหางบประมาณในการเดินทางเอง ไม่มีค่าใช้จ่ายของสำนักงานเลขาธิการหรือค่าใช้จ่ายในภูมิภาคที่ต้องการเงินสนับสนุนจากผู้บริจาค
- ข้อเสนอแนะ:** มันอาจจะคุ้มค่าในการลอกเลียนการประชุมเกี่ยวกับการต่อต้านลักลอบค้าสัตว์ป่า (CWT) ที่ให้เกียรติหน่วยงานและเครือข่ายที่ปฏิบัติงานด้านนี้อยู่แล้วโดยไม่ใช้โครงสร้างระบบราชการ เจ้าหน้าที่ที่จะจัดการประชุมด้วยความสนใจที่แท้จริงด้วยแรงจูงใจจากข้อมูล

ที่ได้รับว่าจะช่วยให้พวกเขาสามารถติดตามและจับกุม อาชญากรพร้อมทั้งยึดทรัพย์คนเหล่านี้ได้ด้วย (ศูนย์ ความเป็นเลิศด้านการวิเคราะห์อาชญากรรมการค้าสัตว์ ป่า – ACET จะจัดทำรายงานแยกส่วนกันที่แสดงให้เห็นถึงรูปแบบการแบ่งปันข้อมูลของหน่วยงานบังคับใช้ กฎหมาย)

2. การฝึกอบรมและดำเนินงานด้วยทีมงานหลาย จากหน่วยงาน

การกำหนดช่องโหว่
<p>เป้าหมาย: หาสิ่งหรือวิธีการที่กระบวนการลักลอบค้าสัตว์ป่าไม่สามารถเปลี่ยนแปลงได้ให้เจอ และกำหนดขอบเขตและมาตรการในการจับกุม ดำเนินคดี และยึดทรัพย์</p> <p>คณะทำงาน: ดำรวจ หน่วยงานสืบสวนทางการเงิน สำนักงานอัยการสูงสุด</p>
การดำเนินคดีตามหลักฐาน (ไม่ใช่ตามคำให้การ)
<p>เป้าหมาย: สร้างมาตรฐานความร่วมมือจากหลายหน่วยงาน และกำหนดให้หลักฐานทุกชิ้นที่เกี่ยวข้องกับการลักลอบล่าสัตว์ป่าและถูกยึดมาได้เป็นหลักฐานสำคัญและเป็นจุดเริ่มต้นของการสืบสวน หาใช้จุดจบไม่ (จัดการแถลงข่าวการจับกุมด้วย)</p> <p>คณะทำงาน: ดำรวจ หน่วยงานพิทักษ์ป่าพิเศษ ศาลการ อัยการ และทหาร</p>
ให้คำปรึกษา / สนับสนุน / ตรวจสอบ (OJT)
<p>เป้าหมาย: กำหนดวิธีการที่เป็นมาตรฐานให้กับหน่วยงานให้ใช้กฎหมายอื่น ๆ ในการดำเนินคดีเกี่ยวกับการกระทำผิดทางอาญาที่เกี่ยวข้องกับสัตว์ป่า</p> <p>คณะทำงาน: ดำรวจ อัยการ หน่วยงานบังคับใช้กฎหมายอื่นที่ไม่ใช่กฎหมายสัตว์ป่า</p>
ให้คำปรึกษา / สนับสนุน / ตรวจสอบ(OJT)
<p>เป้าหมาย: กำหนดกระบวนการทางกฎหมายที่สามารถกระทำสิ่งที่กล่าวมาข้างต้นได้</p> <p>คณะทำงาน: UWA ฟรีแลนด WJC องค์การตำรวจสากล</p>
ประสานกำลังเครือข่ายและการฝึกอบรม
<p>เป้าหมาย: แสดงให้หน่วยงานต่าง ๆ ทราบถึงประโยชน์ในการเชื่อมโยงเครือข่ายด้วยการฝึกอบรมแบบเฉพาะทาง</p> <p>คณะทำงาน: LATF เครือข่ายปราบปรามการค้าสัตว์ป่า ระดับประเทศ ศาลการประเศจีน</p>

การจัดอบรมและการบังคับใช้กฎหมายที่ตามมาในระดับภูมิภาคจะต้องเป็นสิ่งที่จำเพาะเจาะจง มุ่งประเด็นไปที่การรวบรวมหลักฐานทางนิติวิทยาศาสตร์ที่โดดเด่น (ทั้งวัตถุและดิจิทัล) ติดตามเส้นทางการเงินและทำงานในคดีจริง

ความต้องการที่สำคัญเพิ่มเติมสำหรับหลักสูตรการฝึกอบรมและปฏิบัติการในปัจจุบัน:

- หาช่องโหว่ในกระบวนการค้าสัตว์ป่าที่ผิดกฎหมาย:** ผู้ค้าเริ่มได้รับผลกระทบจากการบังคับใช้กฎหมายที่เข้มข้น จนเกิดการชะงักงัน และราคาการซื้อขายก็มีมูลค่าเพิ่มมากขึ้น อย่างไรก็ตาม องค์กรธุรกิจการค้าสัตว์ป่าต่างหาวิธีอันชาญฉลาดหลากหลายในการลักลอบค้าสัตว์ป่า เพื่อหยุดยั้งพวกเขาให้ได้ เจ้าหน้าที่บังคับใช้กฎหมายจำเป็นต้องตั้งคำถามว่า: ช่องโหว่ของผู้ค้าสัตว์ป่าอยู่ตรงไหน?

ช่องโหว่ (หรือที่เรียกว่า “แหล่งเคลื่อนย้ายเงิน”) ที่อยู่เบื้องหลังกระบวนการที่ผิดกฎหมายคือ เหล่าบริษัททั้งหลายที่จดทะเบียนถูกต้องตามกฎหมาย มีผู้ค้าเป็นเจ้าของ และได้รับการคุ้มครองจากเจ้าหน้าที่ทุจริต การบังคับใช้กฎหมายจนถึงปัจจุบันมุ่งเน้นเป้าหมายที่สินค้าที่ผิดกฎหมาย อย่างดีที่สุดก็เป็นการลักลอบนำเข้าของปัจเจกบุคคล ดังนั้นสิ่งที่เราเห็นก็แค่การยึดและบางครั้งมีการจับกุมแค่ผู้จัดการดำเนินการขนส่งมีอาชีพในระดับล่างถึงกลางของกระบวนการเท่านั้น

ข้อเสนอแนะ: เพื่อให้ได้ผลที่ดีที่สุด หน่วยงานบังคับใช้กฎหมายจะต้องพุ่งเป้าไปที่ตัวบริษัท เจ้าของบริษัท และเจ้าหน้าที่ทุจริตที่อยู่เบื้องหลังกระบวนการนำเข้าและส่งออกนี้
- การดำเนินคดีตามหลักฐาน:** คดีที่เรียกว่าประสบความสำเร็จจะต้องเป็นคดีที่ได้รับการดำเนินคดีและมีบทลงโทษ ดังนั้นการฝึกอบรมจึงต้องพุ่งเป้าไปที่การเก็บหลักฐานทางนิติวิทยาศาสตร์ที่ถูกต้อง – ทั้งวัตถุและข้อมูลดิจิทัล (จากเครื่องมืออิเล็กทรอนิกส์ที่ยึดได้จากผู้ต้องสงสัย) หน่วยงานต่าง ๆ จะต้องได้รับการฝึกอบรมและคำสั่งให้รู้จักพิจารณาว่าหลักฐานทั้งหมดที่ได้มาจากการเกิดเหตุลักลอบล่าสัตว์ป่าหรือลักลอบค้าสัตว์ป่าทุกชิ้นคือการเริ่มต้นการสืบสวน และไม่ใช่หลักฐานเหล่านั้นเป็นอุปสรรคประกอบฉากในการแถลงข่าวก่อนที่จะปิดคดี

เรื่องนี้มีความสำคัญมากเนื่องจากจะทำให้คดีที่สำคัญได้รับผลกระทบเกิดความเสียหายในชั้นศาล เพราะการดำเนินคดีที่ไม่ดีหรือศาลเองไม่ได้เห็นอาชญากรรมสัตว์ป่าเป็นปัญหาอันดับต้น ๆ “ร่องรอย” ของวัตถุพยานหรือสื่อดิจิทัล จะสามารถช่วยไขม่านน้ำศาลได้ดีกว่าการ

ให้ปากคำของพยานบุคคล กระบวนการลักลอบค้าสัตว์ป่ารายใหญ่ทั้งหมดต่างดำเนินธุรกิจภายใต้บริษัทที่ถูกกฎหมายและทิ้งร่องรอยทางดิจิทัลของการค้าสัตว์ป่าเอาไว้อย่างชัดเจนในแหล่งข้อมูลเปิด เช่น ประวัติของบริษัทมหาชน หรือ รายงานผู้ถือหุ้นฉบับสาธารณะ ข้อมูลที่มากมายเหล่านี้ควรถูกนำมาใช้เป็นหลักฐาน

ตัวอย่าง: คดีบุญชัย บาคอันโด่งดังของประเทศไทย แต่กลับล้มเหลว เนื่องจาก:

- » คดีนี้รับผิดชอบโดยอัยการ ไม่ได้จัดตั้งสำนักงานอัยการเฉพาะทางอาชญากรรมสัตว์ป่า เช่นคดีอาชญากรรม คดียาเสพติด คดีบุญชัยฯ โดยถือว่าเป็นคดีเช่นเดียวกับอาชญากรรมทั่วไป
- » การดำเนินคดีอาศัยพยานบุคคลเพียงแค่ปากเดียว ซึ่งเปลี่ยนคำให้การในภายหลัง ทำให้ผู้พิพากษาไม่มีทางเลือกจึงจำต้องตัดสินว่าไม่มีความผิดและยกฟ้องไป

ข้อเสนอแนะ: นำจุดเด่นของ DETECT และ PROTECT มาใช้โดยการจัดฝึกอบรมเจ้าหน้าที่บังคับใช้กฎหมายด้านการดำเนินคดีโดยใช้หลักฐานที่มีประสิทธิภาพ

- การดำเนินคดีหลายคดีพร้อมกัน: นอกจากนี้การบังคับใช้กฎหมายจะต้องเสี่ยงการใช้พระราชบัญญัติสัตว์ป่าเป็นบทสรุปแทนที่จะใช้กฎหมายอื่นที่ส่งผลกระทบมากกว่า เช่น:
 - » การฟอกเงิน: บริษัทที่ถูกกฎหมายหลายบริษัทที่ตั้งขึ้นเพื่อการลักลอบค้าสัตว์ป่ามักแสดงหลักฐานสินค้าที่ไม่ตรงกันและได้กำไรมาจากการฟอกเงิน
 - » การเลี่ยงภาษี: กลุ่มบริษัทเดิมแสดงแหล่งที่มาของรายได้ทั้งที่เป็นจริงและไม่เป็นจริง
 - » การฉ้อฉลและปลอมแปลง: ผลกระทบจากสัตว์ป่ามักจะติดป้ายฉลากที่ไม่ตรงกับความจริง
 - » การทุจริต: กฎหมายป้องกันการทุจริตในท้องถิ่น (และบางครั้งในต่างประเทศ) ถูกละเมิดทุกครั้งที่มีการขนส่งสินค้าที่ผิดกฎหมายซึ่งได้รับความช่วยเหลือจากเจ้าหน้าที่ทุจริต เจ้าหน้าที่ที่รับผิดชอบด้านแรกจะเป็นผู้ที่ได้รับคำสั่งให้ให้ความช่วยเหลือโดยตรงหรือไม่ก็ทำเป็นเพิกเฉย จากนั้นก็จะแบ่งสินบนที่ได้รับกับผู้บังคับบัญชา

ข้อเสนอแนะ: กระตุ้น ฝึกอบรม และออกคำสั่งให้หน่วยงานหลักที่ทำการสืบสวนนำกฎหมายอื่นมาใช้ประกอบการดำเนินคดีอาชญากรรมลักษณะต่าง ๆ ซึ่งกระบวนการนี้จะเกิดขึ้นทันทีหากหน่วยงานเหล่านั้นเป็น

ส่วนหนึ่งของเครือข่ายปราบปรามการค้าสัตว์ป่าระดับประเทศหรือตัวเครือข่ายเองอยู่แล้ว

ให้คำปรึกษาหรือทำการฝึกอบรมระหว่างปฏิบัติงานจริง: แม้จะได้รับการฝึกอบรมไปแล้ว แต่เจ้าหน้าที่ที่มีได้ทำงานด้านสืบสวนคดีหลายคดีเป็นเวลานาน ก็อาจกลับไปใช้วิธีการดั้งเดิมเมื่อกลับมาปฏิบัติหน้าที่อีกครั้ง

ข้อเสนอแนะ: จ้างเจ้าหน้าที่บังคับใช้กฎหมายที่ผ่านการฝึกอบรม เจ้าหน้าที่อาวุโส (แม้จะเกษียณไปแล้ว) ให้ไปประจำหน้าที่ที่สำนักงานสืบสวนภาคสนามที่เป็นสำนักงานที่รับผิดชอบด้านแรก ในช่วงระยะเวลาหนึ่ง เพื่อให้คำแนะนำแก่ทีมที่กำลังดำเนินการสืบสวนคดี

- **ผสานกำลังเครือข่ายและการฝึกอบรม:** การศึกษาอันยอดเยี่ยมของ ACET เรื่องการเสริมสร้างขีดความสามารถเพื่อแก้ไขปัญหาการมาบรรจบกันของกระบวนการค้าสัตว์ป่ากับการทุจริต เผยให้ทราบว่าหน่วยงานบังคับใช้กฎหมายจะเป็นผู้ได้รับผลประโยชน์สูงสุดจากการผสานกำลังเครือข่ายและการฝึกอบรมเฉพาะทาง หลักสูตรที่ชื่อว่า CTOC (การหยุดยั้งอาชญากรรมสัตว์ป่าข้ามชาติ) เป็นหลักสูตรที่รวมไว้ทั้งการฝึกอบรม เทคโนโลยี การสร้างเครือข่าย และข่าวกรอง หลักสูตร CTOC มีอยู่สองส่วนด้วยกัน: ก) ส่วนที่หนึ่ง: หลักสูตรอบรมเฉพาะทางที่ตั้งหน่วยงานต่าง ๆ หรือแม้แต่ประเทศต่าง ๆ มาฝึกร่วมกัน ข) ส่วนที่สอง: ประกอบไปด้วยวิทยากรที่มีข้อมูลเกี่ยวกับอาชญากรรมทางการเงินและเทคโนโลยีใหม่ ๆ ได้มีการจัดฝึกอบรมหลักสูตร CTOC ให้กับหน่วยงานบังคับใช้กฎหมายจากทวีปแอฟริกาและเอเชียมาแล้ว ซึ่งนำไปสู่การจับกุมที่สำคัญ 24 คดีใน 5 ประเทศ

ข้อเสนอแนะ: จัดการฝึกอบรมหลักสูตร CTOC เพิ่มขึ้น โดยการเชิญประเทศจีน ประเทศกลุ่มอาเซียนและประเทศที่สำคัญในแอฟริกาให้เข้ามาอบรมโดยเน้นการอบรมในเรื่อง “การติดตามเส้นทางการเงิน”

3. ให้รางวัลกับผู้ดำเนินการด้านการต่อต้านการค้าสัตว์ป่า (CWT)

ปัจจุบันการบังคับใช้กฎหมายต้องเผชิญกับความเสื่อมถอยปัญหาบรรดาการ ความเสี่ยง และความน่าเบื่อหน่ายมากยิ่งขึ้น เมื่อเทียบกับผู้ค้าสัตว์ป่าที่ได้รับผลตอบแทนในทันที สถานการณ์เช่นนี้จำเป็นต้องเปลี่ยนแปลง มิเช่นนั้นการบังคับใช้กฎหมายก็จะตามหลังเกมของผู้ค้าอยู่เสมอ ทั้งนี้ขอเสนอแนะสิ่งที่เป็นแรงกระตุ้นให้กับเจ้าหน้าที่ดังต่อไปนี้:

- ให้รางวัลตอบแทนกับหน่วยงานและสายข่าวที่มีผลงานเป็นเลิศ: เพื่อที่จะให้การต่อต้านการลักลอบค้าสัตว์ป่าประสบความสำเร็จ พวกเขาจำเป็นต้องได้รับรางวัลตอบแทน ตัวการ และหัวหน้ากระบวนการค้าสัตว์ป่า และเจ้าหน้าที่ที่ทุจริตที่อำนวยความสะดวกให้การลักลอบค้าสัตว์ป่าที่ผิดกฎหมายส่วนใหญ่เป็นที่รู้จักกันในวงกว้างหรืออย่างน้อยก็เป็นที่รู้จักของคนบางกลุ่ม

ข้อเสนอแนะ: ทำโครงการให้รางวัลตอบแทนแก่ผู้ให้ข่าวเกี่ยวกับอาชญากรสัตว์ป่าจะช่วยทำให้มีการจับกุมเพิ่มมากขึ้น รางวัลจำเพาะ (ได้รับความสนใจจากสื่อหรือ กองทุนเพื่อการฟื้นฟู) จะกล่าวถึงในหัวข้อถัดไป

- **ปรับตำแหน่ง (ขึ้นตำแหน่ง) ให้กับเจ้าหน้าที่บังคับใช้กฎหมายในอัตราใหม่:** เจ้าหน้าที่สมควรได้รับรางวัลตอบแทน และเจ้าหน้าที่ที่จะปฏิบัติงานได้ดีขึ้นจากการได้รับรางวัลนี้ การบังคับใช้กฎหมายกับอาชญากรสัตว์ป่าจะสำเร็จได้นั้นควรส่งผลต่อความยินดีและการสนับสนุนจากสาธารณะ แต่หน่วยงานบังคับใช้กฎหมายจำเป็นต้องกำหนดระดับรางวัล/การปรับตำแหน่งตามความสำเร็จของการบังคับใช้กฎหมาย ตัวอย่างเช่น การจับกุมระดับหัวหน้าของกระบวนการ ควรได้รับคะแนนมากกว่าแค่การยึดงาช้างหรือแค่จับกุมระดับลูกล่อที่ลักลอบนำเข้ามา ขณะเดียวกันการใช้ประโยชน์จากเครื่องโทรศัพท์ของนักลักลอบในการระบุตัวการของกระบวนการสมควรได้รับรางวัลตอบแทนอย่างสูง

ข้อเสนอแนะ: การใช้เทคโนโลยีทำให้การสั่งงานและการจัดลำดับการให้รางวัลตอบแทนของระดับหัวหน้าทำได้โดยง่าย (จะกล่าวต่อไปในหัวข้อการยึดทรัพย์และการใช้เทคโนโลยีด้านล่าง)

4. ใช้ประโยชน์จากทรัพย์สินที่ยึดมาได้

ผู้ลักลอบค้าสัตว์ป่าทำรายได้มหาศาลเป็นพันล้านเหรียญสหรัฐต่อปี วิธีที่ดีที่สุดที่จะใช้หยุดอำนาจของตัวการก็คือการยึดผลกำไรของพวกเขา แม้ว่าตัวบุคคลจะเปลี่ยนได้ แต่แหล่งทุนไม่เปลี่ยน - อย่างน้อยก็ไม่ใช่สำหรับกระบวนการที่ดำเนินการมาอย่างยาวนาน ถ้าสามารถยึดทรัพย์ได้จำนวนมหาศาลพอ แม้ว่าจะต้องใช้เวลาในการหาทรัพย์เหล่านั้น (ไม่ว่าจะในรูปแบบของทรัพย์สินสภาพคล่องหรืออสังหาริมทรัพย์ หรืออย่างอื่นก็ตาม) ข้อเสนอแนะในหัวข้อก่อนหน้านี้ (การฝึกอบรม การสร้างเครือข่าย การเชิญหน่วยงานที่ไม่ใช่หน่วยงานบังคับใช้กฎหมายเดิม ๆ เข้าร่วม) ทั้งหมดมีวัตถุประสงค์เพื่อสร้างความมั่นใจว่าอาชญากรจะต้องเสียประโยชน์จากอาชญากรรมที่พวกเขาทำ นี่คือวิธีการที่แน่นอนที่สุดที่จะทำให้พวกเขาหมดแรงจูงใจ



เจ้าหน้าที่ชายฝั่งฟิลิปปินส์ประชุมหารือกับเจ้าหน้าที่ชายฝั่งเวียดนามในการบังคับใช้กฎหมายการค้าสัตว์ป่าในภูมิภาคเอเชียตะวันออกเฉียงใต้ โดยได้รับการสนับสนุนจากองค์กรเพื่อการพัฒนาระหว่างประเทศของสหรัฐอเมริกา (USAID) (ภาพถ่ายโดย Mar Guidote USAID Ecofish Philippines)

- **ใช้ทรัพย์ที่ยึดมาก่อตั้งกองทุนเพื่อการฟื้นฟู:** เมื่อยึดทรัพย์มาได้ ทรัพย์เหล่านี้ควรถูกนำมาแบ่งปันกันในที่มของผู้อยู่บังคับใช้กฎหมายที่เป็นผู้ยึดทรัพย์ เช่นเดียวกับองค์กรที่สามารถฟื้นฟูความเสียหายที่เกี่ยวข้องและป้องกันอันตรายที่จะเกิดกับประชากรสัตว์ป่า (รายละเอียดเพิ่มเติมดูได้จากรายงานเรื่อง “เส้นทางการเงินเพื่อหยุดยั้งการลักลอบค้าสัตว์ป่า” ของ ACET)

ข้อเสนอแนะ: ร่วมมือกับภาครัฐในการปรับปรุงเปลี่ยนแปลงตัวบทกฎหมายเพื่อก่อตั้งกองทุนเพื่อการฟื้นฟูจากทรัพย์ที่ยึดมาได้ สร้างเครือข่ายระหว่างผู้ออกกฎหมายจากประเทศสมาชิกอาเซียนซึ่งมีกลไกในการก่อกองทุนเพื่อการฟื้นฟู (สหรัฐ ออสเตรเลีย) ในการเร่งกระบวนการให้เร็วขึ้น

5. ให้การสนับสนุนการบังคับใช้กฎหมายจากภาคประชาสังคม

คณะทำงานภาคประชาสังคม (สื่อ องค์กรพัฒนาเอกชน หรือแม้แต่ประชาชนทั่วไป) สามารถแสดงบทบาทที่สำคัญด้วยความเคารพและตรงไปตรงมาในการสนับสนุนหรือเฝ้าระวังการบังคับใช้กฎหมายเพื่อกระตุ้นให้เจ้าหน้าที่แสดงผลงานได้มีประสิทธิภาพมากขึ้น โดยมีเป้าหมายร่วมกันอย่างชัดเจนในการลดปริมาณการค้าสัตว์ป่า ความร่วมมือระหว่างภาครัฐกับประชาชนจะมีประสิทธิภาพอย่างสูงสุด โดยเฉพาะ:

- **การสนับสนุนจากสื่อและการเฝ้าระวัง:** ร่วมมือกับสื่อ (ทั้งสิ่งพิมพ์และอิเล็กทรอนิกส์) จะช่วยทำให้ปัญหาเรื่องการต่อต้านการค้าสัตว์ป่า (CWT) เป็นข่าวสดทั้งหน้าหนึ่งและหน้ากลาง มันจะช่วยส่งผลอย่างทวีคูณในการปกป้องเจ้าหน้าที่ที่ซื่อสัตย์จากการถูกลงโทษเพราะการทุจริตของเจ้าหน้าที่อาวุโสด้วยการเน้นย้ำเครือข่าย

และความเชื่อมโยงของอาชญากร การเฝ้าระวังของสื่อ
ยังสามารถวิพากษ์วิจารณ์การบังคับใช้กฎหมายอันผิด
จรรยาบรรณของเจ้าหน้าที่ได้อีกด้วย แต่ในขณะเดียวกัน
การรายงานข่าวเกี่ยวกับปัญหาการค้าสัตว์ป่าในบางครั้ง
อาจไม่เพียงพอหรือไม่เหมาะสม เช่น มีการเปิดเผยสถานที่
ที่ตั้งของประชากรสัตว์ป่าที่ใกล้สูญพันธุ์ ซึ่งทำให้พวกมัน
ตกเป็นเป้าของผู้ลักลอบล่าสัตว์

ข้อเสนอแนะ: จัดฝึกอบรมนักข่าวเพื่อการรายงาน
อาชญากรรมสัตว์ป่าให้ถูกต้อง เช่นเดียวกับจัดการ
ประชุมเชิงปฏิบัติการระหว่างเจ้าหน้าที่บังคับใช้กฎหมาย
กับสื่อเพื่อรับทราบข้อมูลใหม่ ๆ เกี่ยวกับคดีสัตว์ป่าที่
โดดเด่นน่าสนใจ

- **NGO ในฐานะที่เป็นแหล่งทรัพยากรและแหล่งข้อมูล:**
ข้อมูลที่ดีที่สุดเกี่ยวกับการถอนรากถอนโคนกระบวนการ
ลักลอบค้าสัตว์ป่าในแถบทวีปเอเชียถูกเก็บรักษาไว้กับ
NGO เช่น ฟรีแลนด องค์กรการศึกษาเพื่อธรรมชาติ
– เวียดนาม Wildlife Alliance สมาคมอนุรักษ์สัตว์ป่า
(WCS) ทราฟฟิก หน่วยงานบังคับใช้กฎหมายหลาย ๆ
หน่วยงาน และองค์กรตำรวจสากล แม้ว่า NGO จะได้
รับข่าวมาจากประชาชนทั่วไป แต่ก็มองหาแหล่งข่าวอื่น
จากคดีที่พิจารณาเสร็จสิ้นไปแล้ว จากเอกสารจดทะเบียน
บริษัท ข่าว และข้อมูลภาคอุตสาหกรรม ฯลฯ เพิ่มเติม
ด้วย หน่วยงานบังคับใช้กฎหมายมักจะไม่สนใจข้อมูล
จากแหล่งข่าวพวกนี้ จึงมีความจำเป็นที่จะต้องสร้างเสริม
ทักษะและความสนใจให้กับหน่วยงานภาครัฐเพื่อควบคุม
การค้นหาและวิเคราะห์ข้อมูลจากแหล่งข้อมูลเปิดทั่วไป
ที่สามารถเข้าถึงได้ (OSINT) และเพื่อความรวดเร็วของ
NGO ในการรวบรวมและวิเคราะห์ข้อมูล OSINT เพื่อ
การบังคับใช้กฎหมายได้

ข้อเสนอแนะ: ให้องค์กรตำรวจสากลเป็นผู้นำกลุ่ม
คณะทำงานด้านการต่อต้านการค้าสัตว์ป่า (CWT)
(NGO และภาครัฐ) ในการอำนวยความสะดวกในการ
วางแผนปฏิบัติการที่จะช่วยสร้างแผนภาพที่สมบูรณ์ของ
กระบวนการ และจัดระเบียบการใช้ DETECT-CTOC
เพื่อนำเป้าหมายไปที่กลุ่มบังคับใช้กฎหมายในการ
วิเคราะห์และขัดขวางกระบวนการที่ผิดกฎหมายราย
สำคัญ

6. ใช้เทคโนโลยี

เรากำลังอยู่ในยุคของการปฏิวัติทางเทคโนโลยีที่สามารถเร่ง
ให้เกิดการปฏิบัติการหยุดยั้งการลักลอบค้าสัตว์ป่าและส่ง
ผลกระทบได้อย่างรวดเร็วมหาศาล หากเราใช้มันอย่างถูกต้อง
โดยเฉพาะ:

- **ความฉลาดทางดิจิทัล:** เครื่องมือทางปัญญาประดิษฐ์
(AI) และการเรียนรู้ของเครื่อง (ML) สามารถนำมา
ใช้กับการสืบสวนคดีลักลอบค้าสัตว์ป่าโดยให้ผลลัพธ์
ที่ดีกว่ามาก ซอฟต์แวร์และอุปกรณ์การแยกข้อมูล
จากโทรศัพท์หรือคอมพิวเตอร์เชื่อมโยงไปที่เครือข่าย
อาชญากรได้อย่างรวดเร็วส่งผลให้เจ้าหน้าที่สามารถ
จับกุมและยึดทรัพย์ผู้กระทำผิดได้ เทคโนโลยีชนิดนี้อาจ
มีราคาแพง แต่เมื่อใช้ได้อย่างมีประสิทธิภาพ ผลลัพธ์ที่
ได้มีค่ามากกว่าราคาของมันหลายเท่า

ข้อเสนอแนะ: แนะนำให้ผู้บังคับใช้กฎหมายรู้จักกับ
เครื่องมือที่มีอยู่ด้วยการรวมการสาธิตการใช้งานเข้ากับ
การฝึกอบรม

- **รางวัลและแรงจูงใจ:** แอปพลิเคชันสำหรับติดตามการ
ทำงานมีอยู่อย่างมากมาย แต่บางตัวก็อยู่ระหว่างการ
พัฒนาเพื่อให้ผู้ใช้งานสามารถส่งงานผู้อื่นได้ และให้
รางวัลผู้ใช้งานเป็นเหรียญดิจิทัลได้เมื่อแอปพลิเคชัน
เสร็จสมบูรณ์ (สำหรับแลกเปลี่ยนเป็นสินค้าจากบริษัท
พันธมิตร เช่น ร้านอาหารและสายการบิน) แอปพลิเคชัน
เหล่านี้ยังสามารถทำให้ผู้บังคับบัญชาให้รางวัล
แก่ผู้บังคับใช้กฎหมายที่มีผลงานดีเด่นได้ นอกจากนี้ยัง
สามารถให้รางวัลกับประชาชนที่เป็นสมาชิกที่เป็นสาย
ข่าวได้อีกด้วย

ข้อเสนอแนะ: แนะนำให้ผู้บังคับใช้กฎหมายรู้จักกับ
เครื่องมือที่มีอยู่ด้วยการรวมการสาธิตการใช้งานเข้ากับ
การฝึกอบรม ลงทุนในงานวิจัยและพัฒนา (R&D) เพื่อ
รับประกันข้อมูลที่เป็นความลับของผู้ให้ข่าว

7. ลดปริมาณความต้องการบริโภค

ท้ายที่สุด ไม่มีความพยายามในการบังคับใช้กฎหมายเพื่อ
หยุดยั้งการลักลอบค้าสัตว์ป่าใด ๆ ที่ทำให้เกิดธรรมาภิบาล
อย่างยั่งยืนต่อกระบวนการลักลอบค้าสัตว์ป่า เว้นแต่จะมีการ
เรียกร้องให้การลดปริมาณความต้องการบริโภคผลิตภัณฑ์
จากสัตว์ป่าที่ใกล้สูญพันธุ์ได้รับการแก้ไข ประเทศผู้นำเข้าสัตว์
ป่าชั้นนำของโลกหลายประเทศ เช่น ประเทศจีนและอเมริกา
ได้เพิ่มระดับความเข้มแข็งของกฎหมายต่อต้านการซื้อสัตว์ป่า
ที่ใกล้สูญพันธุ์ ประเทศจีนถึงขั้นห้ามขายงาช้างทั้งภายในและ
จุดข้ามพรมแดนของประเทศ ประเทศสิงคโปร์ได้ประกาศข้อ
ห้ามเช่นเดียวกันในวันช้างโลกปี (12 สิงหาคม) 2019

- **ภาครัฐรับบทบาทเป็นผู้นำ:** การเปลี่ยนแปลง
พฤติกรรมจะต้องนำโดยภาครัฐ อย่างไรก็ตามฉบับนี้
แสดงให้เห็นว่าผู้ค้าต่างหารายได้จากการสูญพันธุ์เฉก
เช่นเดียวกับตลาดในอนาคต การห้ามซื้อสัตว์ป่าที่ใกล้

สูญพันธุ์อย่างถาวรจะเป็นการส่งสัญญาณไปให้กับผู้ค้าว่าตลาดในอนาคตจะมีจำกัด เป็นตลาดมีด และมีความเสี่ยง ขณะที่ผู้ค้าบางรายอาจเลือกที่จะใช้โอกาสนั้น รายอื่น ๆ จะเลือกที่จะหยุดเนื่องจากมีความเสี่ยงจากการบังคับใช้กฎหมายอย่างแท้จริง อีกทั้งจำนวนผู้บริโภคและราคายังลดลงอีกด้วย

ข้อเสนอแนะ: กระตุ้นและชักชวนให้ภาครัฐออกคำสั่งห้ามซื้อ-ขายผลิตภัณฑ์ที่มาจากชิ้นส่วนสัตว์ป่าที่ใกล้สูญพันธุ์อย่างถาวร ไม่ว่าจะภายในประเทศเองหรือการนำเข้า เครื่องข่ายระหว่างผู้ออกกฎหมายของแต่ละประเทศที่ยังอนุญาตให้มีการซื้อ หรือได้ห้ามการซื้อไปแล้ว (อินเดีย สิงคโปร์ จีน) สามารถเป็นแรงกระตุ้นให้เกิดความพยายามได้

unสรุป



การจับยึดงาช้างโดยกรมศุลกากร (ภาพถ่ายโดย ฟรีแลนด)

รายงานฉบับนี้แสดงให้เห็นถึงประสบการณ์การทำงานร่วมกันของเจ้าหน้าที่ฟรีแลนดทุกคนเป็นเวลามากกว่า 60 ปีในการสนับสนุนความพยายามต่อต้านกระบวนกรต่อต้านการค้าสัตว์ป่า (CWT) ของรัฐบาล รายงานฉบับนี้มีวัตถุประสงค์ที่จะให้ข้อมูลทางด้านประวัติศาสตร์ของอาชญากรรมและการต่อต้านการลักลอบค้าสัตว์ป่าในภูมิภาคเอเชียตะวันออกเฉียงใต้ อาจถือได้ว่าเป็นภาพรวมของอาชญากรรมสัตว์ป่าและการบังคับใช้กฎหมายของภูมิภาคในปัจจุบัน หรือเป็นแนวทางเพื่อการวางแผนปฏิบัติการบังคับใช้กฎหมายที่ดีขึ้น

อาชญากรรมสัตว์ป่าได้เติบโตจนกลายเป็นหนึ่งในอาชญากรรมข้ามชาติที่ใหญ่ที่สุดกว่าใด เนื่องจากมันเคยถูกละเลยหรือไม่ได้รับความสำคัญ อย่างไรก็ตาม ด้วยการเชื่อมโยงหน่วยงานความมั่นคงระดับประเทศและระดับโลกทำให้ความ

สำคัญและความมั่นคงของระบบนิเวศวิทยาได้รับการยอมรับเพิ่มขึ้นเรื่อย ๆ แม้ความเท่าเทียมด้านระดับความสำคัญเป็นสิ่งที่ไม่สามารถจับต้องได้ แต่มันก็เกิดขึ้นจากความภาคภูมิใจในมรดกทางด้านสัตว์ป่าที่ใช้ร่วมกันทั้งในระดับประเทศและระดับภูมิภาค และความมุ่งมั่นที่จะไม่ปล่อยให้ความโลภของคนส่วนน้อยมาบดบังสิ่งที่คนส่วนใหญ่ต้องการ

สาเหตุที่คาดหวังในสิ่งที่ดี: ความสมัครใจ ความมุ่งมั่น และความบากบั่น ทั้งหมดนี้เป็นสิ่งจำเป็น นอกจากนี้เครื่องมือกฎหมาย การเปลี่ยนแปลงและทัศนคติใหม่ ๆ ช่วยให้ผู้ใช้เขียนมีความหวังสำหรับอนาคตและให้แรงบันดาลใจพวกเขาในการปฏิบัติงานในปัญหาสำคัญเช่นนี้ต่อไป

กิตติกรรมประกาศ

รายงานฉบับนี้เขียนขึ้นโดยนายสตีฟ อาร์ กาลสเตอร์ (Steve R. Galster) ประธานเจ้าหน้าที่บริหาร ACET และร่วมเขียนโดยนายริคาร์โด อาร์ ฟอร์เรสเตอร์ (Ricardo R. Forrester) ผู้จัดการ ACET และนางสาวองคฺรี มาจุมดาร์ (Onkuri Majumdar) รองผู้อำนวยการโครงการ รายงานฉบับนี้จะสำเร็จลุล่วงไม่ได้เลยหากปราศจากการสนับสนุนทางด้านเทคนิคจากบุคคลหลายท่าน ได้แก่ นายฌอน โอรีแกน (Sean O' Regan) นายอรุณิมา เซรสต์ธา (Arunima Shrestha) นางสาวกลอเรีย โลเปซ เฮอร์นันเดส (Gloria Lopez Hernandez) และนางสาว แอนเดรีย คอสมา (Andrea Cosma) ซึ่งทุกท่านได้ให้ผลการวิจัยและการสนับสนุนอันมีคุณค่ายิ่งในการพัฒนารายงานฉบับนี้

รายงานฉบับนี้ได้รับการสนับสนุนทางด้านงบประมาณจาก PMI IMPACT (บริษัท ฟิลลิป มอร์ริส อินเตอร์เนชั่นแนล - PMI)

เอกสารอ้างอิง

1. พี่น้องภาคเป็นเคสตัวอย่าง ดูเพิ่มเติมได้ที่เดอะการ์เดียนซีรีส์ตอนการลักลอบค้าสัตว์ กันยายน 2016
2. ผู้เขียนและทีมงานได้ทำการสำรวจการลักลอบค้าสัตว์ป่าในทั้งในประเทศเป้าหมายและประเทศอื่นตั้งแต่ปี 1993 นอกจากนี้พวกเขาได้ออกแบบวางแผนและริเริ่มกิจกรรมการต่อต้านและปราบปรามการลักลอบล่าและค้าสัตว์ในประเทศเหล่านี้
3. การสืบสวนเหล่านี้ส่วนใหญ่ดำเนินการโดยสำนักงานสืบสวนสิ่งแวดล้อม ซึ่งผู้เขียนได้เข้าร่วมเป็นระยะเวลามากกว่า 32 เดือนในแอฟริกาและเอเชีย
4. การสังเกตการณ์ส่วนตัวของผู้เขียนระหว่างการสืบสวนปี 1993/1994 ได้พบกับผู้ซื้อชาวจีนที่เล้าให้ผู้เขียนและเจ้าหน้าที่สืบสวนฟังเกี่ยวกับการซื้อขายกับนักการทูตเกาหลีเหนือ ยอดขายใกล้เคียงกับรายงานข่าวของนักการทูตเกาหลีเหนือที่ถูกจับได้ว่ากำลังซื้อออแรดในประเทศแถบแอฟริกาตอนใต้ ได้แก่ ซิมบับเวแซมเบียและแอฟริกาใต้
5. การสืบสวนในปี 1994 นำโดยผู้เขียนเพื่อสำนักงานสืบสวนสิ่งแวดล้อม (EIA) และ Rademeyer, Julian: "Tipping Point" for Global Initiative. กรกฎาคม 1994
6. การสืบสวนนำโดยผู้เขียนเพื่อกองทุนเสือ (Tiger Trust), 1994
7. ผู้เขียนได้พบกับเจ้าของซึ่งพาไปชมแหล่งเพาะพันธุ์แห่งใหม่ของเขา ซึ่งเขาอธิบายว่าพวกเขาไม่ต้องการพึ่งพาการนำเข้าจากเอเชียตะวันออกเฉียงใต้มากเกินไปในอนาคต
8. จากการสัมภาษณ์สื่อไทยหลายครั้ง ปี 2016
9. ผู้เขียนสัมภาษณ์ทีมสำรวจฟาร์มเสือของลาว ปี 2017
10. ผู้เขียนสัมภาษณ์ทีมสำรวจฟาร์มเสือของลาว ปี 2017
11. ผู้เขียนสัมภาษณ์ทีมสำรวจฟาร์มเสือของลาวและอดีตผู้ค้าเสือ ปี 2017
12. ผู้เขียนสัมภาษณ์ทีมสำรวจฟาร์มเสือของลาว ปี 2017
13. ข้อสังเกตส่วนตัวของผู้เขียนระหว่างการสำรวจ กรกฎาคม 2008
14. ผู้เขียนสัมภาษณ์ผู้ลักลอบขนสิ่งผิดกฎหมายในเอเชียตะวันออกเฉียงใต้มายาวนาน แยกต่างหากจากเจ้าหน้าที่ตำรวจไทย ซึ่งทั้งสองได้ให้สัมภาษณ์ตรงกัน (การสัมภาษณ์กับทั้งผู้ลักลอบและเจ้าหน้าที่ตำรวจในหัวข้อนี้เกิดขึ้นครั้งแรกในปี 2005 และผู้ลักลอบที่วางมือแล้วให้สัมภาษณ์เรื่องนี้ซ้ำในระหว่างการสัมภาษณ์ปี 2016 เนื่องจากการบังคับใช้กฎหมายที่เข้มแข็งขึ้น)
15. ผู้เขียนได้สัมภาษณ์หนึ่งในผู้ลักลอบที่เกี่ยวข้องกับการขนส่งนี้
16. ผู้เขียนสัมภาษณ์สมาชิก 4 คนจาก 2 กระบวนการที่ถูกจับ
17. แถลงข่าวโดยกระทรวงยุติธรรมสหรัฐอเมริกา เขตทางใต้ของนิวยอร์ก 13 มิถุนายน 2019
18. กระทรวงการต่างประเทศในบางประเทศมีความจำเป็นเนื่องจากจำนวนนักการทูตที่ทุจริตเพิ่มมากขึ้นในประเทศที่ยังมีการทุจริต



ศูนย์ความเป็นเลิศด้านการวิเคราะห์หาขบวนการการค้าสัตว์ป่า (“ACET”)

การใช้ข้อมูลเพื่อต่อต้านการลักลอบค้าสัตว์ป่าและฟันฟูอำนาจ

ทั่วทุกมุมโลกของเราเป็นทั้งแหล่งต้นกำเนิด ส่งผ่าน และปลายทางของเครือข่ายอาชญากรข้ามชาติทั้งการลักลอบค้ามนุษย์ คำสัตว์ป่า คำอาวุธ และ “สินค้า” ที่ผิดกฎหมายอื่น ๆ

การลักลอบค้าสินค้าต่าง ๆ เป็นอุปสรรคต่อการพัฒนาด้านธรรมาภิบาล ธุรกิจที่ถูกกฎหมาย และความร่วมมือกันระหว่างพรมแดน ในแต่ละปีการลักลอบค้าสินค้าผิดกฎหมายทำรายได้หลายแสนล้านเหรียญ ซึ่งเป็นการเพิ่มความเข้มแข็งให้กับเครือข่ายอาชญากรรมและการทุจริต นอกจากนี้ยังเป็นบ่อนทำลายธุรกิจที่ถูกกฎหมาย และคุกคามสิทธิมนุษยชนและสิ่งแวดล้อมอีกด้วย

เพื่อลดปริมาณการลักลอบค้าสัตว์ป่า รัฐบาล องค์กรเอกชน และภาคประชาสังคมจำเป็นต้องมีข้อมูลเชิงลึกที่เชื่อถือได้เพื่อเป็นแนวทางในการบังคับใช้กฎหมาย นโยบายต่าง ๆ การป้องกัน และกลยุทธ์ในการฟื้นฟู

ด้วยความร่วมมือทางด้านเทคโนโลยีข่าวกรองดิจิทัลของบริษัทไอบีเอ็ม (IBM) และ บริษัทเซลเลไบรต์ (Cellabrite) รวมถึงเครือข่ายภาคประชาสังคมระดับแนวหน้า ศูนย์ความเป็นเลิศด้านการวิเคราะห์หาขบวนการการค้าสัตว์ป่า (หรือ ACET ออกเสียงว่า แอสเสท) เป็นศูนย์ข้อมูลแบบโอเพนซอร์สที่ช่วยให้คณะทำงานสามารถตัดสินใจได้อย่างถูกต้องและทันเวลา ซึ่งจะช่วยลดปริมาณการลักลอบค้าสิ่งผิดกฎหมาย วิธีนี้จะช่วยประหยัดทั้งเวลา เงิน และชีวิต

การใช้หลักฐานที่วิเคราะห์โดยเทคโนโลยีปัญญาประดิษฐ์และผู้เชี่ยวชาญในเรื่องนั้น โดยมี ACET ทำหน้าที่เชื่อมโยงผู้เก็บข้อมูลเข้ากับผู้ร่างกฎหมายและผู้บังคับใช้ รวมถึงชี้ให้เห็นปัญหาของการลักลอบค้าสัตว์ป่าและแนวทางแก้ไขที่ชัดเจนให้กับ:

- เจ้าหน้าที่พรมแดน: เพื่อสามารถระบุเวลาจริงในการลักลอบค้าสินค้าที่ผิดกฎหมายได้
- เจ้าหน้าที่สืบสวน: เพื่อสามารถติดตามและยึดทรัพย์สินที่ได้จากการลักลอบค้าสิ่งผิดกฎหมายได้
- เจ้าหน้าที่นิติบัญญัติ: เพื่อสามารถเสริมสร้างความเข้มแข็งและปรับปรุงกฎหมายและนโยบายเพื่อลดการลักลอบค้าสิ่งผิดกฎหมายได้
- ผู้เชี่ยวชาญด้านการเปลี่ยนแปลงพฤติกรรม: เพื่อสามารถจำแนกดับจับเคลื่อนทางด้านสังคมและเศรษฐกิจของการลักลอบค้าสิ่งผิดกฎหมายได้
- องค์กรเอกชน: เพื่อให้สามารถมั่นใจได้ว่าทำธุรกิจที่ถูกกฎหมายและคำนึงถึงสังคม

ACET ได้รับการสนับสนุนจากพันธมิตรภาคประชาสังคมและพันธมิตรภาคองค์กรเอกชนรวมถึงฟรีแลนด บริษัทไอบีเอ็ม บริษัทเซลเลไบรต์ และ แม็ซซอคลับ

รายงานฉบับนี้ได้รับทุนสนับสนุนจาก PMI-Impact ซึ่งเป็นโครงการระดับโลกที่ริเริ่มโดยบริษัทฟิลลิป มอร์ริส อินเตอร์เนชั่นแนล ในการสนับสนุนโครงการที่อุทิศตนเพื่อต่อสู้กับการค้าที่ผิดกฎหมายและอาชญากรรมที่เกี่ยวข้อง

